

Projekt

z dnia 12 września 2019 r.

Zatwierdzony przez

**UCHWAŁA XIII/ /2019
RADY GMINY CHODZIEŻ**

z dnia 26 września 2019 r.

**w sprawie przystąpienia do sporządzania zmiany studium uwarunkowań i kierunków zagospodarowania
przestrzennego gminy Chodzież**

Na podstawie art.18 ust. 2 pkt. 5 ustawy z dnia 8 marca 1990 r. o samorządzie gminnym (Dz. U. z 2019 r. poz. 506 z późn. zm.) oraz art. 9 ust. 1 oraz art. 27 ustawy z dnia 27 marca 2003 r. o planowaniu i zagospodarowaniu przestrzennym (Dz. U. z 2018 r. poz. 1945 z późn. zm.)

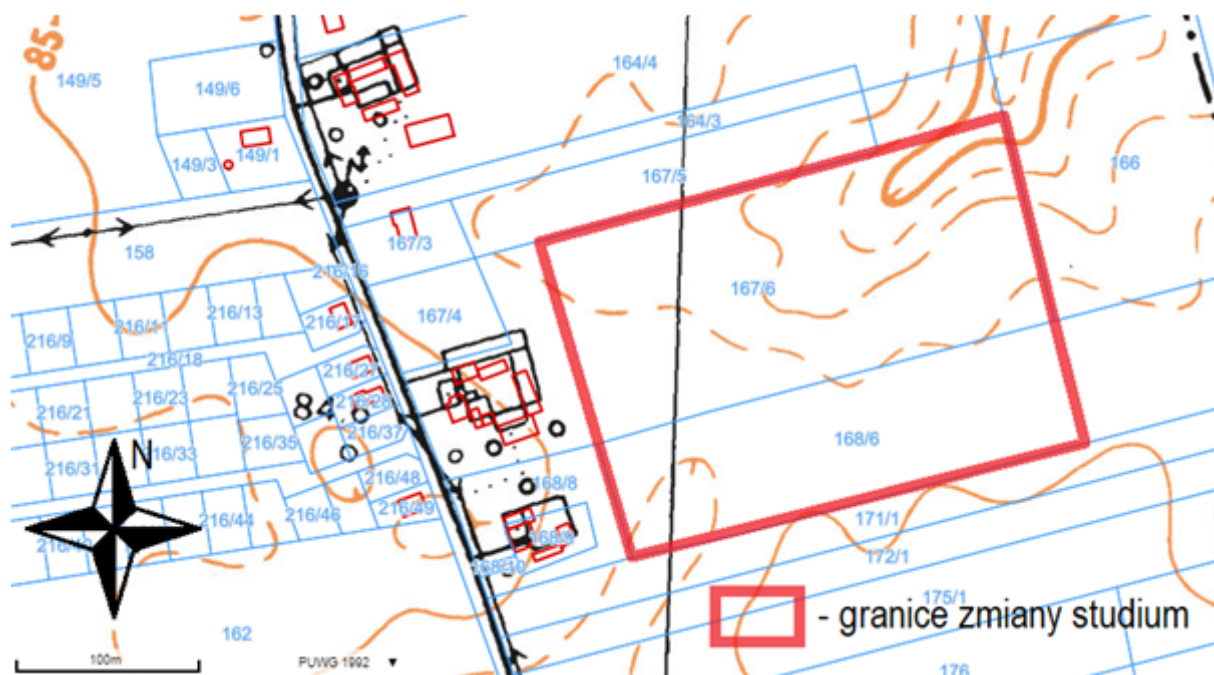
Rada Gminy Chodzież uchwala, co następuje:

§ 1. Przystępuje się do sporządzania zmiany studium uwarunkowań i kierunków zagospodarowania przestrzennego gminy Chodzież dla terenu części działek oznaczonych numerami ewidencji gruntów 167/6 i 168/6 w obrębie ewidencyjnym Konstantynowo, w gminie Chodzież, oznaczonych na załączniku do niniejszej uchwały.

§ 2. Wykonanie uchwały powierza się Wójtowi Gminy Chodzież.

§ 3. Uchwała wchodzi w życie z dniem podjęcia.

Załącznik do uchwały Nr XIII/ /2019
Rady Gminy Chodzież
z dnia 26 września 2019 r.



Uzasadnienie
UCHWAŁY Nr XIII / /2019
RADY GMINY CHODZIEŻ

z dnia 26 września 2019 r.

w sprawie przystąpienia do sporządzania zmiany studium uwarunkowań i kierunków zagospodarowania przestrzennego gminy Chodzież

Obowiązujące studium uwarunkowań i kierunków zagospodarowania przestrzennego gminy Chodzież zostało uchwalone w roku 2010, a następnie zmienione czterokrotnie, ostatni raz w roku 2018. Wszystkie zmiany miały charakter jednostkowych, punktowych lub liniowych zmian, w celu umożliwienia realizacji konkretnych inwestycji. Ostatnia zmiana polegała na wprowadzeniu możliwości realizacji farmy fotowoltaicznej w okolicy Zacharzyna.

Dnia 13 sierpnia 2019 r. wpłynął wniosek osoby fizycznej dotyczący sporządzenia analogicznej, do ww. ostatniej zmiany studium, tym razem dla obszaru części działki nr 167/6 w obrębie Konstantynowo. Obecnie są to grunty rolne, w tym także o niskiej bonitacji (V-VI klasa), toteż umożliwienia realizacji na tym terenie funkcji pozarolniczej, związanej z produkcją energii elektrycznej, może przyczynić się do zwiększenia przychodów gminy z podatku od nieruchomości. Niezależnie od wniosku uznano za zasadne rozszerzenie terenu zmiany studium o sąsiednią działkę nr 168/6 należącą do tego samego właściciela (jej część na szerokości ww. działki nr 167/6) w celu całościowego rozwiązania zagadnień studium w granicach terenu użytkowanego przez tą samą osobę. Zmiana studium wymaga podjęcia działań jak przy sporządzaniu studium – w odpowiednim zakresie.

Konieczność przystąpienia do zmiany Studium wynika z art. 10 ust. 2a ustawy *o planowaniu i zagospodarowaniu przestrzennym*, który stanowi: „2a. jeżeli na obszarze gminy przewiduje się wyznaczenie obszarów, na których rozmieszczone będą urządzenia wytwarzające energię z odnawialnych źródeł energii o mocy nie przekraczającej 100 kW, a także ich stref ochronnych związanych z ograniczeniami w zabudowie oraz zagospodarowaniu i użytkowaniu terenu: w studium ustala się ich rozmieszczenie”.

Zgodnie z zapisami ustawy *o planowaniu i zagospodarowaniu przestrzennym* przeznaczenie terenu i ustalenia przewidziane w miejscowym planie nie mogą naruszać ustaleń Studium. Wprowadzenie dla obszaru kierunku rozwoju na funkcje związane z możliwością lokalizacji ogniw fotowoltaicznych do Studium (poprzez jego zmianę) umożliwi sporządzenie właściwego miejscowego planu zagospodarowania przestrzennego dla realizacji zaplanowanej inwestycji.

W świetle powyższych okoliczności podjęcie niniejszej uchwały jest zasadne.