

**Projekt**

z dnia 12 sierpnia 2014 r.

Zatwierdzony przez .....

**UCHWAŁA NR XXXVI/.../14  
RADY GMINY CHODZIEŻ**

z dnia 21 sierpnia 2014 r.

**w sprawie nadania nazwy ulicy we wsi Zacharzyn**

Na podstawie art. 18 ust. 2 pkt 13 ustawy z dnia 8 marca 1990 r. o samorządzie gminnym (tj. Dz. U. 2013 r., poz. 594, zm. poz. 645 i 1318 oraz z 2014 r. poz. 379.) i art. 8 ust. 1a ustawy z dnia 21 marca 1985 r. o drogach publicznych (tj. Dz. U. 2013 r., poz. 260, zm. poz. 843, 1446 i 1543 oraz z 2014 r. poz. 659.), po uzyskaniu pisemnej zgody właściciela działek

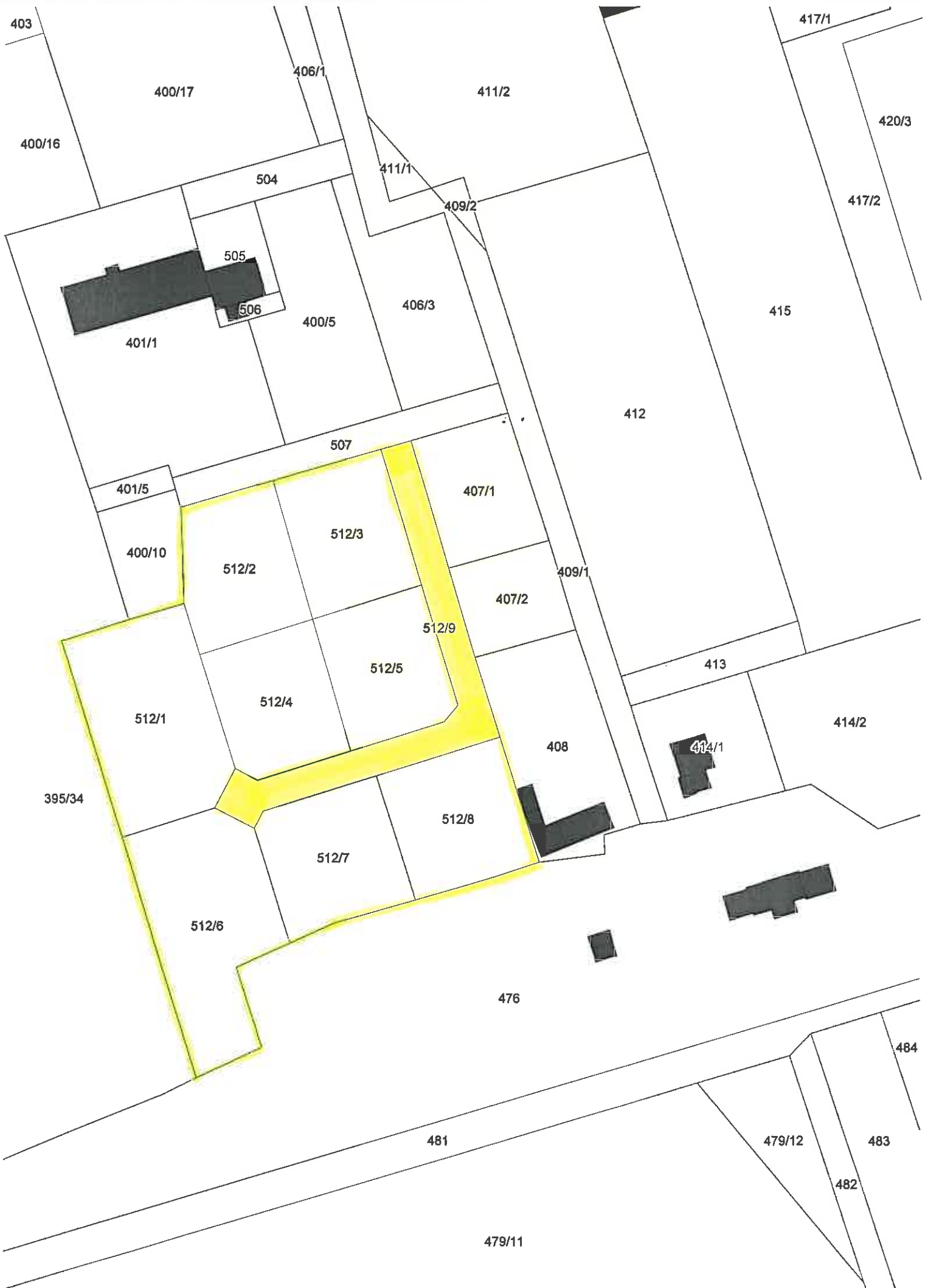
Rady Gminy Chodzież uchwała, co następuje:

§ 1. Działkom o numerach ewidencyjnych od numeru 512/1 do numeru 512/9 położonym w obrębie geodezyjnym wsi Zacharzyn nadaje się nazwę ulicy „Szkolna”.

§ 2. Usytuowanie ulicy przedstawiono na mapie poglądowej stanowiącej załącznik do uchwały.

§ 3. Wykonanie uchwały powierza się Wójtowi Gminy Chodzież.

§ 4. Uchwała wchodzi w życie po upływie 14 dni od dnia ogłoszenia w Dzienniku Urzędowym Województwa Wielkopolskiego.



## **Uzasadnienie**

**do Uchwały Nr XXXVI/.../14**

**Rady Gminy Chodzież**

z dnia 21 sierpnia 2014 r.

### **w sprawie nadania nazwy ulicy we wsi Zacharzyn**

Konieczność nadania nazwy ulicy jest konsekwencją realizacji miejscowego planu zagospodarowania przestrzennego, w wyniku którego wydzielono działki przeznaczone pod budownictwo mieszkaniowe. Zaprojektowanie numeracji porządkowej wymaga nadania nowej nazwy ulicy. Projektowana nazwa ulicy „Szkolna” nawiązuje tematycznie do otoczenia wydzielonego osiedla mieszkaniowego oraz planowanych nazw sąsiednich ulic.

Wobec powyższego Wójt Gminy Chodzież wnosi o podjęcie uchwały o nadaniu nazwy ulicy „Szkolna” .

**Projekt**

z dnia 12 sierpnia 2014 r.

Zatwierdzony przez .....

**OBWIESZCZENIE  
RADY GMINY CHODZIEŻ**

z dnia 21 sierpnia 2014 r.

**w sprawie ogłoszenia jednolitego tekstu uchwały w sprawie podziału Gminy Chodzież na stałe obwody  
głosowania, ustalenie ich numerów, granic oraz siedzib obwodowych komisji wyborczych**

1. Na podstawie art.16 ust.3 ustawy z dnia 20 lipca 2000 r. o ogłaszaniu aktów normatywnych i niektórych innych aktów prawnych (j.t. Dz.U. z 2011 r. Nr 197, poz.1172 z późn. zm.) ogłasza się w załączniku do niniejszego obwieszczenia jednolity tekst uchwały Nr XVI/113/13 Rady Gminy Chodzież z 30 stycznia 2013 r. w sprawie podziału Gminy Chodzież na stałe obwody głosowania, ustalenie ich numerów, granic oraz siedzib obwodowych komisji wyborczych (Dz. Urz. Woj. Wiel. z 2013 r. poz. 1808), z uwzględnieniem zmian wprowadzonych:

- 1) uchwałą Nr XXXI/253/14 Rady Gminy Chodzież z 28 marca 2014 r. o zmianie uchwały w sprawie podziału Gminy Chodzież na stałe obwody głosowania, ustalenie ich numerów, granic oraz siedzib obwodowych komisji wyborczych.
2. Obwieszczenie wchodzi w życie z dniem ogłoszenia.

Załącznik do obwieszczenia  
Rady Gminy Chodzież  
z 21 sierpnia 2014 r.

**Uchwała Nr XVI/113/13**  
**Rady Gminy Chodzież**  
z dnia 30 stycznia 2013 r.

**w sprawie podziału Gminy Chodzież na stałe obwody głosowania, ustalenie ich numerów, granic oraz siedzib obwodowych komisji wyborczych**

(tekst jednolity)

Na podstawie art. 12 § 2 ustawy z dnia 5 stycznia 2011 r. – Kodeks wyborczy (Dz. U. Nr 21, poz. 112 z późn. zm.<sup>1)</sup>) w związku z art. 14 ust. 1 ustawy z dnia 5 stycznia 2011 r. Przepisy wprowadzające ustawę – Kodeks wyborczy (Dz. U. Nr 21, poz. 113 z późn. zm.<sup>2)</sup>), Rada Gminy Chodzież uchwala, co następuje:

**§ 1.** Dokonuje się podziału Gminy Chodzież na stałe obwody głosowania, ustalając ich numery, granice oraz siedziby obwodowych komisji wyborczych, zgodnie z załącznikiem do niniejszej uchwały.

**§ 2.** Na niniejszą uchwałę wyborcom, w liczbie co najmniej 15, przysługuje prawo wniesienia skargi do Komisarza Wyborczego w Pile, w terminie 5 dni od daty podania uchwały do publicznej wiadomości.

**§ 3.** Traci moc uchwała Nr VI/28/02 Rady Gminy w Chodzieży z dnia 6 sierpnia 2002r. w sprawie utworzenia obwodów głosowania, ustalenia ich numerów i siedzib.

**§ 4.** Wykonanie uchwały powierza się Wójtowi Gminy Chodzież.

**§ 5.** Uchwała wchodzi w życie z dniem podjęcia i podlega ogłoszeniu w Dzienniku Urzędowym Województwa Wielkopolskiego, oraz podaje się do publicznej wiadomości poprzez wywieszenie na tablicy ogłoszeń w Urzędzie Gminy Chodzież.

---

<sup>1)</sup>(Dz.U. z 2011r. nr 21, poz. 112; Dz.U. z 2012r. poz. 951, poz. 1529)

<sup>2)</sup>(Dz.U.z 2011r. Nr 21, poz. 113, Nr 147 poz. 881 , Nr 149 poz. 889)

Załącznik Nr 1 do Uchwały Nr XVI/113/13  
Rady Gminy Chodzież  
z dnia 30 stycznia 2013 r.

**Numery siedzib i granic obwodów głosowania**

Nr obwodu	Siedziba Obwodowej komisji Wyborczej	Granice obwodu głosowania
1	Świetlica Wiejska w Ratajach* Oś. Wichrowe Wzgórze 1	Rataje
2	Świetlica Wiejska w Strzelcach* Nr 24	Strzelce, Strzelęcin
3	Szkoła Podstawowa w Strzelcach, Filia w Zacharzynie Nr 142	Zacharzyn, Wymysław Konstantynowo, Słomki, Rudki, Mirowo, Pietronki
4	Świetlica Wiejska w Podanianie Nr 28	Podanin
5	Wiejski Klub Kultury w Stróżewie* Nr 55A	Stróżewo, Krystynka, Stróżewko, Stróżewice, Trzaskowice, Jacewko
6	Szkoła Podstawowa w Oleśnicy Nr 5	Oleśnica, Ciszce, Kierzkowice, Trojanka, Drzązgowo
7	Świetlica Wiejska w Nietuszkowie Nr 42	Nietuszkowo
8	Wiejski Klub Kultury w Milczu* Nr 73A	Milcz, Studzieniec, Ciszewo, Kamionka

\*lokal przystosowany do potrzeb osób niepełnosprawnych

**Uzasadnienie**  
**do Obwieszczenia**  
**Rady Gminy Chodzież**  
**z dnia 21 sierpnia 2014 r.**

**w sprawie ogłoszenia jednolitego tekstu uchwały w sprawie podziału Gminy Chodzież na stałe obwody głosowania, ustalenie ich numerów, granic oraz siedzib obwodowych komisji wyborczych**

Art. 16 ust. 3 ustawy z dnia 20 lipca 2000 r. o ogłaszaniu aktów normatywnych i niektórych innych aktów prawnych nakłada na organ właściwy do wydania aktu normatywnego obowiązek ogłaszania tekstów jednolitych uchwał nie rzadziej niż raz na 12 miesięcy, jeżeli dana uchwała była nowelizowana.

Uchwała Nr XVI/113/13 Rady Gminy Chodzież z dnia 30 stycznia 2013 r. w sprawie w sprawie podziału Gminy Chodzież na stałe obwody głosowania, ustalenie ich numerów, granic oraz siedzib obwodowych komisji wyborczych została zmieniona uchwałą Nr XXXI/253/14 Rady Gminy Chodzież z 28 marca 2014 r. o zmianie uchwały w sprawie podziału Gminy Chodzież na stałe obwody głosowania, ustalenie ich numerów, granic oraz siedzib obwodowych komisji wyborczych.

W związku z powyższym konieczne jest podjęcie niniejszego obwieszczenia.

**Projekt**

z dnia 12 sierpnia 2014 r.

Zatwierdzony przez .....

**UCHWAŁA NR .../.../14  
RADY GMINY CHODZIEŻ**

z dnia 21 sierpnia 2014 r.

**o zmianie uchwały w sprawie podziału Gminy Chodzież na okręgi wyborcze, ustalenia ich granic i numerów oraz liczby radnych wybieranych w okręgu wyborczym**

Na podstawie art. 421 w związku z art. 419 § 2 i 4 ustawy z dnia 5 stycznia 2011 r. Kodeks wyborczy (Dz.U. 2011 r. Nr 21, poz. 112, Nr 26 poz. 134, Nr 94 poz.550, nr 102 poz.588, nr 134 poz.777, nr 149 poz. 889, nr 147 poz. 881, nr171 poz.1016 i nr 217 poz.1281, Dz. U. z 2012 poz. 849, poz. 951, poz. 1529, Dz.U. z 2014 poz. 179,poz.180) w związku z art. 18 ust. 2 pkt 15 ustawy z dnia 8 marca 1990 r. o samorządzie gminnym (j.t. Dz.U. z 2013r. poz. 594,poz. 645, poz. 1318, Dz.U. z 2014r. poz. 379) , Rada Gminy Chodzież uchwala, co następuje:

**§ 1.** W załączniku Nr 1 do uchwały Nr IX/71/2012 Rady Gminy Chodzież z 7 września 2012 r. w sprawie podziału Gminy Chodzież na okręgi wyborcze, ustalenia ich granic i numerów oraz liczby radnych wybieranych w okręgu wyborczym (Dz. Urz. Woj. Wlkp. z 2012 r. poz. 4071), wprowadza się zmiany zgodnie z brzmieniem załącznika Nr 1 do niniejszej uchwały:

**§ 2.** Traci moc Uchwała Nr XXXII/265/14 Rady Gminy Chodzież z dnia 10 kwietnia 2014r. o zmianie uchwały w sprawie podziału Gminy Chodzież na okręgi wyborcze, ustalenia ich granic i numerów oraz liczby radnych wybieranych w okręgu wyborczym

**§ 3.** Wykonanie uchwały powierza się Wójtowi Gminy Chodzież.

**§ 4.** Uchwała podlega przekazaniu Wojewodzie Wielkopolskiemu i Komisarzowi Wyborczemu w Pile.

**§ 5.** Uchwała podlega ogłoszeniu w Dzienniku Urzędowym Województwa Wielkopolskiego i wchodzi w życie po 14 dniach od dnia ogłoszenia.



Załącznik Nr 1 do Uchwały Nr .../.../14  
Rady Gminy Chodzież  
z dnia 21 sierpnia 2014 r.

Numer okręgu	Granice okręgu	Liczba radnych
1	<b>Rataje:</b> ul. Chodzieska od nr 1 do 6 oraz od nr 11 do nr 31; ul.Margonińska od nr 1 do 25; ul.Łąkowa; ul.Jaśminowa; ul.Makowa; ul. Kwiatowa; Oś.Dębowe; Oś. Wierzbowe; ul.Wspólna	1
2	<b>Rataje :</b> Oś.Wichrowe Wzgórze; ul.Skryta; ul.Margonińska od nr 26 do nr 50; ul. Piaskowa; ul.Leśna Polana; ul. Różana; ul.Szeroka	1
3	<b>Rataje :</b> ul.Biesiadna; ul.Chodzieska nr 8 i nr 10; Oś.Klonowe;Oś.Łazienki; Oś.Zielone Wzgórze; ul.Jeziorna; ul. Górna; ul. Chabrowa	1
4	<b>Strzelce</b> od nr 1 do nr 21	1
5	<b>Strzelce</b> od nr 22 do 50, <b>Strzelecin,</b> ul. Długa, ul.Prosta	1
6	<b>Zacharzyn</b> od nr 1 do 52, od nr 146 do 191; <b>Wymysław</b>	1
7	<b>Zacharzyn</b> od nr 53 do nr 145, ul. Cicha	1
8	<b>Konstantynowo</b> od nr 1 do nr 25; ul. Bolesława Chrobrego; ul. Władysława Łokietka <b>Słomki, Rudki, Mirowo, Pietronki</b>	1
9	<b>Podanin</b> od nr 9 do 75; ul. Polipol Aleja; Oś.Barwne, Oś.Błękitne; Oś.Teczowe; ul.Topolowa	1
10	Stróżewo; Krystynka; Stróżewko	1
11	Stróżewice, Trzaskowice, Jacewko	1
12	<b>Oleśnica</b> od nr 1 do nr 21; ul. Bajkowa; ul.Mikołaja Reja;ul. Zaciszna Cisze, Kierzkowice, Trojnaka, Drzągowo	1
13	Nietuszkowo	1
14	<b>Milcz</b> od nr 1 do 75	1
15	<b>Milcz</b> od nr 76 do nr 97; <b>Studzieniec</b> od nr 1 do nr 31; ul. Grzybowa; ul. Leśnych Ptaków; ul.Spacerowa; ul.Spokojna; ul. Wrzosowa; ul.Zaciszna; ul.Zielona Dolina; Oś.Przylesie; <b>Ciszewo; Kamionka</b>	1

**Uzasadnienie**  
**do Uchwały Nr XXXVI/.../14**  
**Rady Gminy Chodzież**

z dnia 21 sierpnia 2014 r.

**o zmianie uchwały w sprawie podziału Gminy Chodzież na okręgi wyborcze, ustalenia ich granic  
i numerów oraz liczby radnych wybieranych w okręgu wyborczym**

W związku z utworzeniem nowych ulic nastąpiła konieczność dokonania zmian w opisie granic okręgów wyborczych w miejscowości Strzelęcín,Konstantynowo i Oleśnica polegająca na dopisaniu nowych ulic. Powyższe zmiany będą miały istotne znaczenie dla przyszłych mieszkańców tych ulic, ponieważ z chwilą zameldowania zostaną ujęci w Rejestrze Wyborców Gminy Chodzież, co umożliwi im w przyszłości prawo do głosowania w wyborach samorządowych.

Ponadto podjęcie nowej uchwały uwzględniającej kolejne zmiany spowoduje przejrzystość informacji zawartych w uchwale.

**Projekt**

z dnia 12 sierpnia 2014 r.

Zatwierdzony przez .....

**UCHWAŁA NR XXXVI/.../14  
RADY GMINY CHODZIEŻ**

z dnia 21 sierpnia 2014 r.

**w sprawie nadania nazwy ulicy we wsi Rataje**

Na podstawie art. 18 ust. 2 pkt 13 ustawy z dnia 8 marca 1990 r. o samorządzie gminnym (tj. Dz. U. 2013 r., poz. 594, zm. poz. 645 i 1318 oraz z 2014 r. poz. 379.) i art. 8 ust. 1a ustawy z dnia 21 marca 1985 r. o drogach publicznych (tj. Dz. U. 2013 r., poz. 260, zm. poz. 843, 1446 i 1543 oraz z 2014 r. poz. 659.), po uzyskaniu pisemnej zgody właściciela działek

Rady Gminy Chodzież uchwała, co następuje:

§ 1. Działkom o numerach ewidencyjnych od numeru 324/3 do numeru 324/14 położonym w obrębie geodezyjnym wsi Zacharzyn nadaje się nazwę ulicy „Lawendowa”.

§ 2. Usytuowanie ulicy przedstawiono na mapie poglądowej stanowiącej załącznik do uchwały.

§ 3. Wykonanie uchwały powierza się Wójtowi Gminy Chodzież.

§ 4. Uchwała wchodzi w życie po upływie 14 dni od dnia ogłoszenia w Dzienniku Urzędowym Województwa Wielkopolskiego.



## **Uzasadnienie**

**do Uchwały Nr XXXVI/.../14**

**Rady Gminy Chodzież**

z dnia 21 sierpnia 2014 r.

### **w sprawie nadania nazwy ulicy we wsi Rataje**

Konieczność nadania nazwy ulicy jest konsekwencją realizacji miejscowego planu zagospodarowania przestrzennego, w wyniku którego wydzielono działki przeznaczone pod budownictwo mieszkaniowe. Zaprojektowanie numeracji porządkowej wymaga nadania nowej nazwy ulicy. Projektowana nazwa ulicy „Lawendowa” nawiązuje tematycznie do otoczenia wydzielonego osiedla mieszkaniowego oraz planowanych nazw sąsiednich ulic.

Wobec powyższego Wójt Gminy Chodzież wnosi o podjęcie uchwały o nadaniu nazwy ulicy „Lawendowa” .

**Projekt**

z dnia 12 sierpnia 2014 r.  
Zatwierdzony przez .....

**UCHWAŁA NR XXXVI/.../14  
RADY GMINY CHODZIEŻ**

z dnia 21 sierpnia 2014 r.

**w sprawie regulaminu udzielania pomocy materialnej o charakterze socjalnym dla uczniów zamieszkałych  
na terenie Gminy Chodzież**

Na podstawie art.18 ust.2 pkt 15 ustawy z dnia 8 marca 1990 r. o samorządzie gminnym (tj. Dz. U. 2013 r., poz. 594, zm. poz. 645 i 1318 oraz z 2014 r. poz. 379.)

Rada Gminy Chodzież uchwala, co następuje:

**§ 1.** Uchwala się Regulamin udzielania pomocy materialnej o charakterze socjalnym dla uczniów zamieszkałych na terenie Gminy Chodzież stanowiący załącznik do niniejszej uchwały.

**§ 2.** Traci moc Uchwała Nr II/14/05 Rady Gminy w Chodzieży z dnia 30 marca 2005r. w sprawie uchwalenia regulaminu udzielania pomocy materialnej o charakterze socjalnym dla uczniów zamieszkałych na terenie Gminy Chodzież i Uchwała Nr VI/48/2007 Rady Gminy w Chodzieży z dnia 28 czerwca zmieniająca Uchwałę w sprawie regulaminu udzielania pomocy materialnej o charakterze socjalnym dla uczniów zamieszkałych na terenie gminy Chodzież.

**§ 3.** Wykonanie uchwały powierza się Wójtowi Gminy Chodzież.

**§ 4.** Uchwała wchodzi w życie po upływie 14 dni od dnia jej ogłoszenia w Dzienniku Urzędowym Województwa Wielkopolskiego.

Załącznik Nr 1 do Uchwały Nr XXXVI/.../14  
Rady Gminy Chodzież  
z dnia 21 sierpnia 2014 r.

## **REGULAMIN**

### **udzielania pomocy materialnej o charakterze socjalnym dla uczniów zamieszkałych na terenie gminy Chodzież**

#### **Rozdział 1. Przepisy ogólne**

§ 1. Regulamin określa wysokość, formy, tryb i sposób udzielania pomocy materialnej o charakterze socjalnym uczniom znajdującym się w trudnej sytuacji materialnej wynikającej z niskich dochodów na osobę w rodzinie oraz innych okoliczności o których mowa w art. 90d ust.1 ustawy z dnia 7 września 1991r. o systemie oświaty .

§ 2. Pomoc materialna o charakterze socjalnym przysługuje uczniom , słuchaczom i wychowankom szkół i placówek, o których mowa w art.90b ust.3 i ust.4 ustawy z dnia 7 września 1991r. o systemie oświaty (Dz. U. z 2004 Nr 256, poz.2572 z późn. zm.) zwana dalej „ustawą”.

§ 3. Pomoc materialna o charakterze socjalnym może być udzielana jako:

- 1) stypendium szkolne,
- 2) zasiłek szkolny.

#### **Rozdział 2. Sposób ustalania wysokości stypendium szkolnego**

§ 4. 1. Stypendium szkolne może otrzymać uczeń zamieszkały na terenie gminy Chodzież, znajdujący się w trudnej sytuacji materialnej, wynikającej z niskich dochodów na osobę w rodzinie oraz innych okoliczności o których mowa w art. 90d ust.1 ustawy z dnia 7 września 1991r. o systemie oświaty .

2. Uprawnienie ubiegania się o stypendium szkolne przysługuje jeżeli miesięczna wysokość dochodu na osobę w rodzinie ucznia nie przekracza kwoty, o której mowa w art. 8 ust. 1 pkt 2 ustawy z dnia 12 marca 2004r. o pomocy społecznej ( t.j Dz. U. z 2013 r. poz.182 z późn.zm.).

§ 5. 1. Przyznane stypendium szkolne nie może być niższe miesięcznie niż 80 % kwoty, o której mowa w art. 6 ust. 2 pkt 2 ustawy z dnia 28 listopada 2003 r. o świadczeniach rodzinnych (Dz. U. z 2006 r. Nr 139 , poz. 992, z późn. zm.), i nie może przekraczać 200 % tej kwoty.

2. W zależności od sytuacji materialnej rodziny, w której zamieszkuje uczeń, ustala się wysokość stypendium szkolnego miesięcznie:

- 1) przy miesięcznej wysokości dochodu na osobę w rodzinie ucznia do 200,00 zł netto – od 120 % do 200 % kwoty, o której mowa w ust. 1;
- 2) przy miesięcznej wysokości dochodu na osobę w rodzinie ucznia powyżej 200,00 zł netto - od 80 % do 160 % kwoty, o której mowa w ust. 1;

3. Wartość stypendium szkolnego w danym roku szkolnym, łącznie z innym stypendium o charakterze socjalnym ze środków publicznych, nie może przekroczyć dwudziestokrotności kwoty, o której mowa w art. 6 ust. 2 pkt 2 ustawy o świadczeniach rodzinnych, a w przypadku słuchaczy kolegiów nauczycielskich, nauczycielskich kolegiów języków obcych i kolegiów pracowników służb społecznych - osiemnastokrotności tej kwoty.

#### **Rozdział 3. Formy stypendium szkolnego**

§ 6. 1. Stypendium może być udzielane w formie:

- 1) całkowitego lub częściowego pokrycia kosztów udziału w zajęciach edukacyjnych, w tym wyrównawczych, wykraczających poza zajęcia realizowane w szkole w ramach planu nauczania, a także udziału w zajęciach edukacyjnych realizowanych poza szkołą w szczególności:
  - a) zakupu podręczników, lektur szkolnych, encyklopedii, słowników, programów komputerowych, komputera i innych pomocy edukacyjnych, oraz pokrycia abonamentu internetowego
  - b) zakupu przyborów i pomocy szkolnych, tornistrów, stroju na zajęcia wychowania fizycznego oraz innego wyposażenia uczniów koniecznych do realizacji zajęć edukacyjnych
  - c) opłat za udział w zajęciach nauki języków obcych lub w innych zajęciach edukacyjnych,
  - d) opłat za udział w wycieczkach szkolnych, wyjściach (wyjazdach) do kin, teatrów lub innych imprezach organizowanych przez szkołę,
- 2) pomocy rzeczowej o charakterze edukacyjnym w tym w szczególności zakupu podręczników, lektur szkolnych, przyborów szkolnych i innych pomocy niezbędnych do procesu edukacyjnego oraz stroju i wyposażenia na zajęcia edukacyjne.

2. Stypendium szkolne może być udzielane także w formie całkowitego lub częściowego pokrycia kosztów związanych z pobieraniem nauki poza miejscem zamieszkania, ale tylko w stosunku do uczniów szkół ponadgimnazjalnych oraz słuchaczy kolegiów nauczycielskich oraz nauczycielskich kolegiów języków obcych, w szczególności na pokrycie kosztów zakwaterowania poza miejscem zamieszkania (np. bursy, internat, stancje) czy też dojazdu do szkoły lub kolegium.

3. Stypendium szkolne może być także udzielane w formie świadczenia pieniężnego, jeżeli organ przyznający stypendium uzna, że udzielenie stypendium w formach, o których mowa w ust. 1 i ust. 2, nie jest możliwe lub nie jest celowe.

§ 7. 1. Stypendium szkolne może być udzielone w jednej lub wielu formach jednocześnie oraz, jeżeli forma stypendium tego wymaga, wypłacone w okresach innych niż miesięcznie lub jednorazowo.

§ 8. 1. Stypendium szkolne udzielone w formie, o której mowa w § 6 ust. 1 pkt 1 i ust. 2 regulaminu będzie przekazywane rodzicom, opiekunom prawnym lub pełnoletnim uczniom, jako częściowa lub całkowita refundacja kosztów, poniesionych udokumentowanych zakupów i opłat, na podstawie złożonych oryginałów (lub poświadczonych za zgodność z oryginałem) rachunków i faktur dotyczących dofinansowanych kosztów zakupów lub opłat.

2. Stypendium szkolne udzielone w formie, o której mowa w § 6 ust. 1 pkt 2 regulaminu, będzie realizowane przez zakup i przekazanie (rodzicom, opiekunom prawnym lub pełnoletnim uczniom), za pokwitowaniem, przedmiotów pomocy rzeczowej.

#### **Rozdział 4.**

##### **Tryb i sposób udzielania stypendium szkolnego**

§ 9. 1. Wnioski o przyznanie stypendium szkolnego składa się w Gminnym Ośrodku Pomocy Społecznej w Chodzieży.

2. Wniosek o przyznanie stypendium szkolnego powinien być złożony na druku wydany w Gminnym Ośrodku Pomocy Społecznej w Chodzieży. Wniosek powinien być odpowiednio udokumentowany.

3. Brak udokumentowania wniosku uniemożliwia przyznanie pomocy materialnej.

§ 10. 1. Stypendia szkolne przyznane w formie pieniężnej, o których mowa w § 6 ust. 1 pkt 1 oraz ust. 2 -3 regulaminu wypłacane są w kasie urzędu gminy lub przelewem na rachunek bankowy, rodzicowi, opiekunowi prawnemu ucznia bądź pełnoletniemu uczniowi – na których wystawiono decyzje administracyjne przyznające stypendia.

2. Stypendia szkolne przyznane w formie pomocy rzeczowej, o której mowa w § 6 ust. 1 pkt 2 regulaminu, realizowane będą poprzez wydanie rzeczy za pokwitowaniem (rodzicom, opiekunom prawnym lub pełnoletnim uczniom)



## **Rozdział 5.**

### **Tryb i sposób udzielania zasiłku szkolnego**

§ 11. 1. Zasiłek szkolny może być przyznany uczniowi (słuchaczowi lub wychowankowi) znajdującemu się przejściowo w trudnej sytuacji materialnej, wyłącznie z powodu zdarzenia losowego np. pożaru, nagłej lub długotrwałej choroby ucznia, śmierci rodziców lub opiekunów prawnych.

2. Zasiłek szkolny może być przyznawany w formie świadczenia pieniężnego na pokrycie wydatków związanych z procesem edukacyjnym lub w formie pomocy rzeczowej o charakterze edukacyjnym, raz lub kilka razy w roku szkolnym, niezależnie od otrzymywanego stypendium szkolnego.

3. Wysokość zasiłku szkolnego nie może przekroczyć jednorazowo kwoty stanowiącej pięciokrotność kwoty, o której mowa w art. 6 ust. 2 pkt 2 ustawy o świadczeniach rodzinnych.

4. Przy ustalaniu wysokości zasiłku szkolnego bierze się pod uwagę ocenę skutków zdarzenia losowego i sytuację materialną rodziny, w której zamieszkuje uczeń.

5. O zasiłek szkolny można się ubiegać na wniosek, złożony w Gminnym Ośrodku Pomocy Społecznej w Chodzieży, w terminie nie dłuższym niż dwa miesiące od wystąpienia zdarzenia losowego uzasadniającego przyznanie zasiłku.

§ 12. 1. W sprawach nieuregulowanych w niniejszym rozdziale stosuje się odpowiednio § 9, § 10.

## **Rozdział 6.**

### **Przepisy końcowe**

§ 13. 1. Postępowanie w sprawie przyznania świadczenia pomocy materialnej z urzędu uwarunkowane jest wyrażeniem zgody strony na wszczęcie tego postępowania.

§ 14. 1. Stypendium szkolne wstrzymuje się lub cofa, jeżeli:

- 1) dochód na osobę w rodzinie przekroczy kwotę, o której mowa w § 4 ust. 2 regulaminu,
- 2) uczeń przerwał naukę lub został skreślony z listy uczniów szkoły,
- 3) uczeń otrzymał inne stypendium o charakterze socjalnym ze środków publicznych (np. unijne), które łącznie ze stypendium szkolnym przekracza kwoty, o których mowa w § 5 ust. 3 regulaminu,
- 4) uczeń zmienił miejsce zamieszkania - poza obszar gminy Chodzież.

2. Rodzice ucznia otrzymującego stypendium, opiekunowie prawni, pełnoletni uczeń lub dyrektor szkoły albo ośrodka, do których uczęszcza uczeń, słuchacz lub wychowanek, są obowiązani w terminie 7 dni zawiadomić organ przyznający stypendium o wystąpieniu przyczyn wstrzymania lub cofnięcia stypendium, o których mowa w ust. 1.

3. W przypadku niedostarczenia dokumentów stanowiących podstawę wypłaty stypendium w formie pokrycia kosztów udziału ucznia w zajęciach edukacyjnych, o których mowa w § 8 ust. 1 regulaminu, wydaje się decyzję o wygaśnięciu decyzji przyznającej stypendium, w trybie art. 162 Kodeksu postępowania administracyjnego.

§ 15. 1. W sprawach nieuregulowanych w niniejszym regulaminie mają zastosowanie przepisy rozdziału 8a ustawy o systemie oświaty oraz Kodeksu Postępowania Administracyjnego.

**Uzasadnienie**  
**do Uchwały Nr XXXVI/.../14**  
**Rady Gminy Chodzież**  
**z dnia 21 sierpnia 2014 r.**

**w sprawie regulaminu przyznawania pomocy materialnej o charakterze socjalnym dla uczniów zamieszkałych na terenie gminy Chodzież**

Utworzenie nowej uchwały w sprawie regulaminu przyznawania pomocy materialnej o charakterze socjalnym dla uczniów zamieszkałych na terenie gminy Chodzież wynika z obowiązku nałożonego w art. 90f ustawy z dnia 7 września 1991r. o systemie oświaty oraz Uchwały nr XXXV/294/14 Rady Gminy Chodzież z dnia 30 czerwca 2014r. na podstawie której realizowanie zadań z zakresu świadczeń pomocy materialnej o charakterze socjalnym zostało przekazane Kierownikowi Gminnego Ośrodka Pomocy Społecznej w Chodzieży.

**Projekt**

z dnia 12 sierpnia 2014 r.

Zatwierdzony przez .....

**UCHWAŁA NR XXXVI/.../14  
RADY GMINY CHODZIEŻ**

z dnia 21 sierpnia 2014 r.

**w sprawie ustanowienia ograniczonego prawa rzeczowego – służebności przesyłu na nieruchomości stanowiącej własność Gminy Chodzież, położonej w obrębie wsi Rataje - dz. 429/7**

Na podstawie art. 18 ust. 2 pkt 9 ustawy z dnia 8 marca 1990 r. o samorządzie gminnym (tj. Dz. U. 2013 r., poz. 594, zm. poz. 645 i 1318 oraz z 2014 r. poz. 379.) i art. 13 ust. 1 ustawy z dnia 21 sierpnia 1997 r. o gospodarce nieruchomościami (tj. Dz. U. 2014 r., poz. 518, zm. poz. 659 i 805.) oraz art. 3051 ustawy z dnia 23 kwietnia 1964 r. Kodeks cywilny (tj. Dz. U. 2014 r., poz. 121)

**Rada Gminy Chodzież uchwala, co następuje :**

**§ 1.** Wyraża się zgodę na ustanowienie, za wynagrodzeniem, ograniczonego prawa rzeczowego – służebności przesyłu na nieruchomości stanowiącej własność Gminy Chodzież, położonej w obrębie wsi Rataje, uregulowanej w Księdze Wieczystej Kw Nr 18769, w skład której wchodzi działka oznaczona w ewidencji gruntów i budynków numerem **429/7** na rzecz Spółki pod nazwą ENEA Operator Spółka z ograniczoną odpowiedzialnością z siedzibą w Poznaniu.

**§ 2.** Służebność obejmuje uprawnienie do pobudowania, wykonywania remontów, prac awaryjnych i konserwatorskich przyłącza kablowego nN 0,4 kV

**§ 3.** Zakres korzystania przez ENEA Operator Spółka z o.o. z części nieruchomości obciążonej zostanie szczegółowo określony w umowie zawartej w formie aktu notarialnego o ustanowienie służebności przesyłu.

**§ 4.** Wykonanie uchwały powierza się Wójtowi Gminy Chodzież.

**§ 5.** Uchwała wchodzi w życie z dniem podjęcia.

**Uzasadnienie**  
**DO UCHWAŁY NR XXXVI/.../14**  
**RADY GMINY CHODZIEŻ**  
**z dnia 21 sierpnia 2014 r.**

**w sprawie ustanowienia ograniczonego prawa rzeczowego – służebności przesyłu na nieruchomości stanowiącej własność Gminy Chodzież, położonej w obrębie wsi Rataje - dz. 429/7**

Działka oznaczona numerem geodezyjnym **429/7**, położona w obrębie wsi Rataje, będąca przedmiotem niniejszej uchwały, stanowi własność Gminy Chodzież.

Zgodnie z art. 13 ust. 1 ustawy z dnia 21 sierpnia 1997 r. o gospodarce nieruchomościami, nieruchomości wchodzące w skład gminnego zasobu nieruchomości mogą być przedmiotem obrotu. W szczególności nieruchomości mogą być przedmiotem sprzedaży, zamiany i zrzeczenia się, oddania w użytkowanie wieczyste, w najem lub dzierżawę, użyczenia, oddania w trwałe zarząd, a także mogą być obciążane ograniczonymi prawami rzeczowymi.

Spółka pod nazwą ENEA Operator Spółka z ograniczoną odpowiedzialnością z siedzibą w Poznaniu zwróciła się z wnioskiem o ustanowienie służebności przesyłu na części działki **429/7** w Ratajach w związku z inwestycją przyłączenia do sieci elektroenergetycznej działki mieszkalnej w Ratajach.

Zgodnie z art. 305<sup>1</sup> ustawy z dnia 23 kwietnia 1964 r. *Kodeks cywilny* nieruchomość można obciążyć na rzecz przedsiębiorcy, który zamierza wybudować lub którego własność stanowią urządzenia służące do doprowadzenia lub odprowadzenia płynów, pary, gazu, energii elektrycznej oraz innych urządzeń podobnych, prawem polegającym na tym, że przedsiębiorca może korzystać w oznaczonym zakresie z nieruchomości obciążonej, zgodnie z przeznaczeniem tych urządzeń (służebność przesyłu).

Zatem wyrażenie zgody na ustanowienie służebności pozwoli na realizację inwestycji zasilania działek budowlanych w Ratajach w energię elektryczną.

Koszty sporządzenia aktu notarialnego oraz wpisu do księgi wieczystej pokryje przedsiębiorca.

Mając powyższe na względzie należy uznać podjęcie przedmiotowej uchwały za zasadne.

**Projekt**

z dnia 12 sierpnia 2014 r.

Zatwierdzony przez .....

**UCHWAŁA NR XXXVI/.../14  
RADY GMINY CHODZIEŻ**

z dnia 21 sierpnia 2014 r.

**w sprawie Statutu Gminnego Ośrodka Pomocy Społecznej w Chodzieży**

Na podstawie art. 18 ust. 2 pkt 15 i art. 40 ust. 2 pkt 2 ustawy z dnia 8 marca 1990 r. o samorządzie gminnym (tj. Dz. U. 2013 r., poz. 594, zm. poz. 645 i 1318 oraz z 2014 r. poz. 379.) i art. 110 ustawy z dnia 12 marca 2004 r. o pomocy społecznej (tj. Dz. U. 2013 r., poz. 182 z późn. zm.<sup>1)</sup>)

Rada Gminy Chodzież uchwała, co następuje:

**§ 1.** Uchwała się Statut Gminnego Ośrodka Pomocy Społecznej w Chodzieży w brzmieniu określonym w załączniku do niniejszej uchwały.

**§ 2.** Wykonanie uchwały powierza się Wójtowi Gminy Chodzież

**§ 3.** Tracą moc uchwały:

- 1) Nr III/19/06 Rady Gminy Chodzież z dnia 28 czerwca 2006 r. w sprawie nadania Statutu Gminnemu Ośrodkowi Pomocy Społecznej w Chodzieży
- 2) Nr VIII/58/08 Rady Gminy Chodzież z dnia 30 października 2008 r. zmieniająca uchwałę Nr III/19/06 Rady Gminy w Chodzieży z dnia 28 czerwca 2006r w sprawie nadania Statutu Gminnemu Ośrodkowi Pomocy Społecznej w Chodzieży
- 3) Nr XI/83/08 Rady Gminy w Chodzieży z dnia 30 grudnia 2008r r. w sprawie zmiany uchwały Nr VIII/58/08 Rady Gminy w Chodzieży dnia 30 października 2008r zmieniającej uchwałę Nr III/19/06 Rady Gminy w Chodzieży z dnia 28 czerwca 2006r w sprawie nadania Statutu Gminnemu Ośrodkowi Pomocy Społecznej w Chodzieży
- 4) Nr XIV/101/12 Rady Gminy Chodzież z dnia 7 grudnia 2012r zmieniająca uchwałę w sprawie nadania Statutu Gminnemu Ośrodkowi Pomocy Społecznej w Chodzieży.

**§ 4.** Uchwała wchodzi w życie po upływie 14 dni od dnia ogłoszenia w Dzienniku Urzędowym Województwa Wielkopolskiego.

---

<sup>1)</sup>Zm. z 2011 r. Nr 81, poz. 440, z 2013 r. poz. 509 i 1650 oraz z 2014 r. poz. 567 i 598.

Załącznik Nr 1 do Uchwały Nr .....  
Rady Gminy Chodzież  
z dnia 21 sierpnia 2014 r.

## **STATUT GMINNEGO OŚRODKA POMOCY SPOŁECZNEJ W CHODZIEŻY**

### **Rozdział 1. Postanowienia ogólne**

**§ 1.** Gminny Ośrodek Pomocy Społecznej w Chodzieży zwany dalej "Ośrodkiem" jest jednostką organizacyjną Gminy Chodzież, działającą w formie jednostki budżetowej w rozumieniu ustawy z dnia 27 sierpnia 2009 r. o finansach publicznych.

**§ 2.** Ośrodek działa na podstawie

- 1) ustawy z dnia 8 marca 1990 r. o samorządzie gminnym;
- 2) ustawy z dnia 12 marca 2004 r. o pomocy społecznej;
- 3) ustawy z dnia 27 sierpnia 2009 r. o finansach publicznych;
- 4) ustawy z dnia 28 listopada 2003 o świadczeniach rodzinnych
- 5) ustawy z dnia 7 września 2004 o pomocy osobom uprawnionym do alimentów
- 6) ustawy z dnia 27 sierpnia 2004 o świadczeniach opieki zdrowotnej finansowanych ze środków publicznych
- 7) ustawy z dnia 13 października 1998 o systemie ubezpieczeń społecznych
- 8) ustawy z 29 lipca 2005r o przeciwdziałaniu przemocy w rodzinie
- 9) ustawy z dnia 21 czerwca 2001r o dodatkach mieszkaniowych
- 10) ustawy z dnia 20 kwietnia 2004 o promocji zatrudnienia i instytucjach rynku pracy
- 11) ustawy z dnia 21 listopada 2008 o pracownikach samorządowych
- 12) ustawy z dnia 14 czerwca 1960r kodeks postępowania administracyjnego
- 13) ustawy z dnia 9 czerwca 2011r o wspieraniu rodziny i systemie pieczy zastępczej
- 14) ustawy z dnia 7 września 1991 o systemie oświaty
- 15) ustawy z dnia 26 lipca 2013r o zmianie ustawy –Prawo energetyczne oraz niektórych innych ustaw
- 16) ustawy z dnia 4 kwietnia 2014r o ustaleniu i wypłacie zasiłków dla opiekunów
- 17) innych właściwych aktów prawnych
- 18) niniejszego statutu

**§ 3. 1.** Terenem działania Ośrodka jest gmina Chodzież.

2. Siedziba Ośrodka mieści się w Chodzieży przy ulicy Noteckiej 28

3. Ośrodek używa pieczęci z pełnym adresem i w pełnym brzmieniu.

4. Ośrodek może używać nazwy skróconej „GOPS w Chodzieży”

### **Rozdział 2. Cel i zadania Ośrodka**

**§ 4. 1.** Ośrodek wykonuje zadania zlecone, zadania własne oraz własne obowiązkowe zgodnie z obowiązującymi przepisami prawa.

2. Celem działalności Ośrodka jest:

- podejmowanie działań mających na celu umożliwienie osobom i rodzinom przezwycięzenie trudnych sytuacji życiowych, których nie są w stanie pokonać wykorzystując własne uprawnienia, zasoby i możliwości,
- podejmowanie działań zmierzających do życiowego usamodzielnienia osób i rodzin oraz ich integracji ze środowiskiem.

3. Ośrodek realizuje zadania określone w § 4. w szczególności poprzez wspieranie osób i rodzin w wysiłkach zmierzających do zaspokajania niezbędnych potrzeb i umożliwienie im życia w warunkach odpowiadających godności człowieka.

**§ 5.** Ośrodek wykonuje zadania wynikające w szczególności z:

- 1) ustawy z dnia 12 marca 2004 roku o pomocy społecznej;
- 2) ustawy z dnia 28 listopada 2003 roku o świadczeniach rodzinnych;
- 3) ustawie z dnia 21 czerwca 2001 roku o dodatkach mieszkaniowych;
- 4) ustawy z dnia 7 września 2007 roku o pomocy osobom uprawnionym do alimentów;
- 5) ustawy z dnia 6 czerwca 2011 r o wspieraniu rodziny i systemie pieczy zastępczej;
- 6) ustawy o przeciwdziałaniu przemocy w rodzinie, a w szczególności obsługę organizacyjno – techniczną Gminnego Zespołu Interdyscyplinarnego;
- 7) ustawy z dnia 10 kwietnia 1997 roku prawo energetyczne, w części dotyczącej dodatków energetycznych;
- 8) ustawy z dnia 7 września 1991 o systemie oświaty , w części dotyczącej pomocy materialnej dla uczniów
- 9) ustawy z dnia 4 kwietnia 2014r o ustaleniu i wypłacie zasiłków dla opiekunów
- 10) rozporządzenia rady ministrów z 27 maja 2014r w sprawie szczegółowych warunków realizacji rządowego programu dla rodzin wielodzietnych
- 11) programy z zakresu pomocy społecznej
- 12) inne zadania nałożone przepisami ustaw odrębnych

**§ 6.** Zadania Ośrodka obejmują w szczególności:

- 1) tworzenie warunków do funkcjonowania systemu pomocy społecznej;
- 2) opracowanie i realizacja gminnej strategii rozwiązywania problemów społecznych ze szczególnym uwzględnieniem programów pomocy społecznej, profilaktyki i rozwiązywania problemów alkoholowych i innych, których celem jest integracja osób i rodzin z grup szczególnego ryzyka;
- 3) sporządzanie oceny zasobów pomocy społecznej i potrzeb w tym zakresie;
- 4) udzielanie schronienia, zapewnienie posiłku oraz niezbędnego ubrania osobom tego pozbawionym;
- 5) organizowanie pracy socjalnej;
- 6) realizację dożywiania na terenie gminy oraz innych programów osłonowych;
- 7) analizowanie, ocenianie i prognozowanie zjawisk rodzących i określanie zapotrzebowania na świadczenia z pomocy społecznej;
- 8) pobudzanie społecznej aktywności do zwalczania i przeciwdziałania powstawaniu zjawisk patologicznych;
- 9) oddziaływanie na poszczególne środowiska celem ich uaktywnienia w kierunku samodzielnego przezwycięzania sytuacji kryzysowych;
- 10) organizowanie i świadczenie usług opiekuńczych w miejscu zamieszkania;
- 11) przyznawanie i wypłacanie przewidzianych ustawami świadczeń;
- 12) realizację zadań wynikających z rządowych programów pomocy społecznej, mających na celu ochronę poziomu życia rodzin i grup społecznych oraz rozwój specjalistycznego wsparcia.

**§ 7.** Ośrodek wykonuje także inne zadania z zakresu pomocy społecznej zlecone przez administrację rządową i samorządową wynikających głównie z uchwał Rady Gminy Chodzież, Zarządzeń Wójta Gminy Chodzież oraz innych przepisów prawnych dotyczących działalności Ośrodka i gminnych jednostek organizacyjnych.

§ 8. Przy realizacji zadań statutowych Ośrodek współpracuje z organami administracji rządowej oraz samorządowej na szczeblu gminy, powiatu i województwa, urzędami, instytucjami i organizacjami społecznymi, Kościołem Katolickim i innymi Kościołami i związkami wyznaniowymi, fundacjami, stowarzyszeniami, sądami, prokuraturą, komornikami, pracodawcami, osobami fizycznymi i prawnymi oraz innymi podmiotami realizującymi cele i zadania z zakresu zadań określonych w statucie Ośrodka i wynikających z przepisów prawa.

### **Rozdział 3.**

#### **Organizacja i formy działania Ośrodka**

§ 9. 1. Strukturę organizacyjną Ośrodka tworzy Kierownik i podlegli mu pracownicy.

2. Ośrodkiem kieruje Kierownik Ośrodka.

3. Przełożonym Kierownika Ośrodka jest Wójt Gminy.

§ 10. Szczegółową organizację pracy Ośrodka i jego zasady funkcjonowania określa Regulamin Organizacyjny Ośrodka.

§ 11. 1. Kierownik jest przełożonym wszystkich pracowników Ośrodka, którzy wykonują zadania powierzone im w zakresie ustalonym przez kierownika.

2. Zadania pracowników na poszczególnych stanowiskach wynikają z ich zakresów czynności.

3. Szczegółowe zadania kierownika Ośrodka określa Wójt Gminy w drodze ustalenia zakresu czynności.

§ 12. Kierownik Ośrodka wydaje decyzje administracyjne z zakresu wykonywania zadań własnych i zleconych gminie z upoważnienia Rady Gminy i Wójta Gminy.

§ 13. Szczególne zasady dotyczące praw i obowiązków pracowników oraz zasady ich wynagradzania określają przepisy ustawy o pracownikach samorządowych wraz z aktami wykonawczymi, poszczególne ustawy, oraz Regulamin wynagradzania.

### **Rozdział 4.**

#### **Gospodarka finansowa**

§ 14. 1. Ośrodek prowadzi gospodarkę finansową i dokumentację księgową na zasadach ustalonych dla jednostek budżetowych zgodnie z ustawą o finansach publicznych i ustawą o rachunkowości.

2. Podstawą gospodarki finansowej jest roczny plan finansowy uwzględniający kwoty dochodów i wydatków określonych przez Radę Gminy w uchwale budżetowej.

§ 15. 1 Finansowanie zadań realizowanych przez Ośrodek następuje:

1) ze środków własnych gminy;

2) z dotacji celowych z budżetu państwa;

3) z innych prawem dopuszczalnych źródeł.

2. Fundusze na cele pomocy społecznej mogą być tworzone także z darowizn, spadków, zapisów osób fizycznych po uzyskaniu zgody Wójta Gminy.

### **Rozdział 5.**

#### **Postanowienia końcowe**

§ 16. 1. Bezpośredni nadzór nad działalnością Ośrodka sprawuje Wójt.

2. Nadzór merytoryczny i kontrolę nad realizacją zadań zleconych z zakresu administracji rządowej sprawuje Wojewoda Wielkopolski.

§ 17. Zmian statutu dokonuje Rada Gminy w formie uchwały



**Uzasadnienie**  
**do Uchwały Nr XXXVI /... /2014**  
**Rady Gminy Chodzież**  
**z dnia 21 sierpnia 2014 r.**

**w sprawie Statutu Gminnego Ośrodka Pomocy Społecznej w Chodzieży**

Z uwagi na realizowanie przez GOPS nowych zadań wynikających z :

- ustawy z dnia 10 kwietnia 1997 roku prawo energetyczne, w części dotyczącej dodatków energetycznych;
- ustawy z dnia 7 września 1991 o systemie oświaty, w części dotyczącej pomocy materialnej dla uczniów;
- ustawy z dnia 4 kwietnia 2014r o ustaleniu i wypłacie zasiłków dla opiekunów;
- rozporządzenia rady ministrów z 27 maja 2014r w sprawie szczegółowych warunków realizacji rządowego programu dla rodzin wielodzietnych;

konieczne jest i zasadne podjęcie uchwały w sprawie statutu Gminnego Ośrodka Pomocy Społecznej.

**Projekt**

z dnia 12 sierpnia 2014 r.

Zatwierdzony przez .....

**UCHWAŁA NR XXXVI/.../14  
RADY GMINY CHODZIEŻ**

z dnia 21 sierpnia 2014 r.

**w sprawie upoważnienia Kierownika Gminnego Ośrodka Pomocy Społecznej w Chodzieży do prowadzenia postępowania i wydawania decyzji administracyjnych w sprawach z zakresu świadczeń pomocy materialnej o charakterze socjalnym**

Na podstawie art. 18 ust. 2 pkt 15, w związku z art. 39 ust. 4 ustawy z dnia 8 marca 1990 r. o samorządzie gminnym (tj. Dz. U. 2013 r., poz. 594, zm. poz. 645 i 1318 oraz z 2014 r. poz. 379.) i art. 90m ust. 2 ustawy z dnia 7 września 1991 r. o systemie oświaty (tj. Dz. U. 2004 r. Nr 256, poz. 2572 z późn. zm.<sup>1)</sup>)

**Rada Gminy Chodzież uchwała, co następuje:**

**§ 1.** Upoważnia się Kierownika Gminnego Ośrodka Pomocy Społecznej w Chodzieży do prowadzenia postępowania i wydawania decyzji administracyjnych w sprawach z zakresu świadczeń pomocy materialnej o charakterze socjalnym.

**§ 2.** Wykonanie uchwały powierza się Wójtowi Gminy Chodzież.

**§ 3.** Traci moc uchwała Nr XXXV/294/14 Rady Gminy Chodzież z dnia 30 czerwca 2014 r. w sprawie upoważnienia Kierownika Gminnego Ośrodka Pomocy Społecznej w Chodzieży do prowadzenia postępowania i wydawania decyzji administracyjnych w sprawach z zakresu świadczeń pomocy materialnej o charakterze socjalnym.

**§ 4.** Uchwała wchodzi w życie po upływie 14 dni od dnia opublikowania w Dzienniku Urzędowym Województwa Wielkopolskiego.

---

<sup>1)</sup>Zm. Nr 69, poz. 624, Nr 273, poz. 2703 i Nr 281, poz. 2781, z 2005 r. Nr 17, poz. 141, Nr 94, poz. 788, Nr 122, poz. 1020, Nr 131, poz. 1091, Nr 167, poz. 1400 i Nr 249, poz. 2104, z 2006 r. Nr 144, poz. 1043, Nr 208, poz. 1532 i Nr 227, poz. 1658, z 2007 r. Nr 42, poz. 273, Nr 80, poz. 542, Nr 115, poz. 791, Nr 120, poz. 818, Nr 180, poz. 1280 i Nr 181, poz. 1292, z 2008 r. Nr 70, poz. 416, Nr 145, poz. 917, Nr 216, poz. 1370 i Nr 235, poz. 1618, z 2009 r. Nr 6, poz. 33, Nr 31, poz. 206, Nr 56, poz. 458, Nr 157, poz. 1241 i Nr 219, poz. 1705, z 2010 r. Nr 44, poz. 250, Nr 54, poz. 320, Nr 127, poz. 857 i Nr 148, poz. 991, z 2011 r. Nr 106, poz. 622, Nr 112, poz. 654, Nr 139, poz. 814, Nr 149, poz. 887 i Nr 205, poz. 1206, z 2012 r. poz. 941 i 979, z 2013 r. poz. 87, 827, 1191, 1265, 1317 i 1650 oraz z 2014 r. poz. 7, 290, 538, 598, 642 i 811.

**Uzasadnienie**  
**do Uchwały Nr XXXVI/.../14**  
**Rady Gminy Chodzież**  
**z dnia 21 sierpnia 2014 r.**

**w sprawie upoważnienia Kierownika Gminnego Ośrodka Pomocy Społecznej w Chodzieży do  
prowadzenia postępowania i wydawania decyzji administracyjnych w sprawach z zakresu świadczeń  
pomocy materialnej o charakterze socjalnym**

Uchylenie uchwały Nr XXXV/294/14 z dnia 30 czerwca 2014 r. w sprawie upoważnienia Kierownika Gminnego Ośrodka Pomocy Społecznej w Chodzieży do prowadzenia postępowania i wydawania decyzji administracyjnych w sprawach z zakresu świadczeń pomocy materialnej o charakterze socjalnym następuje z uwagi na podjęcie uchwały z naruszeniem litery prawa.

Na podstawie art. 39 ust. 4 ustawy o samorządzie gminnym Rada Gminy przeniosła na inny podmiot kompetencje organu administracji publicznej, co stanowi iż jest to akt prawa miejscowego, natomiast w uchwale Nr XXXV/294/14 wprowadzono zapis, iż „Uchwała wchodzi w życie z dniem podjęcia”. Na podstawie tej uchwały Kierownik Gminnego Ośrodka Pomocy Społecznej staje się organem właściwym rzeczowo, miejscowo i funkcjonalnie do załatwiania indywidualnych spraw w wyznaczonym zakresie. Będzie on wydawał decyzje administracyjne w imieniu własnym.

W związku z powyższym należało uchylić uchwałę Nr XXXV/294/14 i podjąć nową, zgodnie z obowiązującymi przepisami.

**Projekt**

z dnia 12 sierpnia 2014 r.  
Zatwierdzony przez .....

**UCHWAŁA NR .....  
RADY GMINY CHODZIEŻ**

z dnia 21 sierpnia 2014 r.

**w sprawie ustanowienia ograniczonego prawa rzeczowego – służebności przesyłu na nieruchomości stanowiącej własność Gminy Chodzież, położonej w obrębie wsi Rataje - dz. 88/27**

Na podstawie art. 18 ust. 2 pkt 9 ustawy z dnia 8 marca 1990 r. o samorządzie gminnym (tj. Dz. U. 2013 r., poz. 594, zm. poz. 645 i 1318 oraz z 2014 r. poz. 379.) i art. 13 ust. 1 ustawy z dnia 21 sierpnia 1997 r. o gospodarce nieruchomościami (tj. Dz. U. 2014 r., poz. 518, zm. poz. 659 i 805.) oraz art. 3051 ustawy z dnia 23 kwietnia 1964 r. Kodeks cywilny (tj. Dz. U. 2014 r., poz. 121)

**Rada Gminy Chodzież uchwala, co następuje :**

§ 1. Wyraża się zgodę na ustanowienie, za wynagrodzeniem, ograniczonego prawa rzeczowego – służebności przesyłu na nieruchomości stanowiącej własność Gminy Chodzież, położonej w obrębie wsi Rataje, uregulowanej w Księdze Wieczystej Kw Nr 28673, w skład której wchodzi działka oznaczona w ewidencji gruntów i budynków numerem **88/27** na rzecz Spółki pod nazwą ENEA Operator Spółka z ograniczoną odpowiedzialnością z siedzibą w Poznaniu.

§ 2. Służebność obejmuje uprawnienie do pobudowania, wykonywania remontów, prac awaryjnych i konserwatorskich przyłącza kablowego nN 0,4 kV

§ 3. Zakres korzystania przez ENEA Operator Spółka z o.o. z części nieruchomości obciążonej zostanie szczegółowo określony w umowie zawartej w formie aktu notarialnego o ustanowienie służebności przesyłu.

§ 4. Wykonanie uchwały powierza się Wójtowi Gminy Chodzież.

§ 5. Uchwała wchodzi w życie z dniem podjęcia.

**Uzasadnienie**  
**DO UCHWAŁY NR XXXVI/.../14**  
**RADY GMINY CHODZIEŻ**  
**z dnia 21 sierpnia 2014 r.**

**w sprawie ustanowienia ograniczonego prawa rzeczowego – służebności przesyłu na nieruchomości stanowiącej własność Gminy Chodzież, położonej w obrębie wsi Rataje - dz. 88/27**

Działka oznaczona numerem geodezyjnym **88/27**, położona w obrębie wsi Rataje, będąca przedmiotem niniejszej uchwały, stanowi własność Gminy Chodzież.

Zgodnie z art. 13 ust. 1 ustawy z dnia 21 sierpnia 1997 r. o gospodarce nieruchomościami, nieruchomości wchodzące w skład gminnego zasobu nieruchomości mogą być przedmiotem obrotu. W szczególności nieruchomości mogą być przedmiotem sprzedaży, zamiany i zrzeczenia się, oddania w użytkowanie wieczyste, w najem lub dzierżawę, użyczenia, oddania w trwałe zarząd, a także mogą być obciążane ograniczonymi prawami rzeczowymi.

Spółka pod nazwą ENEA Operator Spółka z ograniczoną odpowiedzialnością z siedzibą w Poznaniu zwróciła się z wnioskiem o ustanowienie służebności przesyłu na części działki **88/27** w Ratajach w związku z inwestycją przyłączenia do sieci elektroenergetycznej działki mieszkalnej w Ratajach.

Zgodnie z art. 305<sup>1</sup> ustawy z dnia 23 kwietnia 1964 r. *Kodeks cywilny* nieruchomość można obciążyć na rzecz przedsiębiorcy, który zamierza wybudować lub którego własność stanowią urządzenia służące do doprowadzenia lub odprowadzenia płynów, pary, gazu, energii elektrycznej oraz innych urządzeń podobnych, prawem polegającym na tym, że przedsiębiorca może korzystać w oznaczonym zakresie z nieruchomości obciążonej, zgodnie z przeznaczeniem tych urządzeń (służebność przesyłu).

Zatem wyrażenie zgody na ustanowienie służebności pozwoli na realizację inwestycji zasilania działek budowlanych w Ratajach w energię elektryczną.

Koszty sporządzenia aktu notarialnego oraz wpisu do księgi wieczystej pokryje przedsiębiorca.

Mając powyższe na względzie należy uznać podjęcie przedmiotowej uchwały za zasadne.

**Projekt**

z dnia 12 sierpnia 2014 r.

Zatwierdzony przez .....

**UCHWAŁA NR XXXVI/.../14  
RADY GMINY CHODZIEŻ**

z dnia 21 sierpnia 2014 r.

**w sprawie zaliczenia drogi do kategorii dróg gminnych**

Na podstawie art. 18 ust.2 pkt 15, art. 40 ust. 1 ustawy z dnia 8 marca 1990 r. o samorządzie gminnym (tj. Dz. U. 2013 r., poz. 594, zm. poz. 645 i 1318 oraz z 2014 r. poz. 379.) i art. 7 ustawy z dnia 21 marca 1985 r. o drogach publicznych (tj. Dz. U. 2013 r., poz. 260, zm. poz. 843, 1446 i 1543 oraz z 2014 r. poz. 659.), po zasięgnięciu opinii Zarządu Powiatu Chodzieskiego,

Rada Gminy Chodzież uchwała, co następuje:

**§ 1.** Do kategorii dróg gminnych Gminy Chodzież zalicza się drogę wyszczególnioną w załączniku Nr 1 do niniejszej uchwały i ustala się jej przebieg zgodnie z tym załącznikiem.

**§ 2.** Ustala się przebieg drogi gminnej, o której mowa w § 1, zgodnie z oznaczeniem na mapie stanowiącej załącznik Nr 2 do niniejszej uchwały.

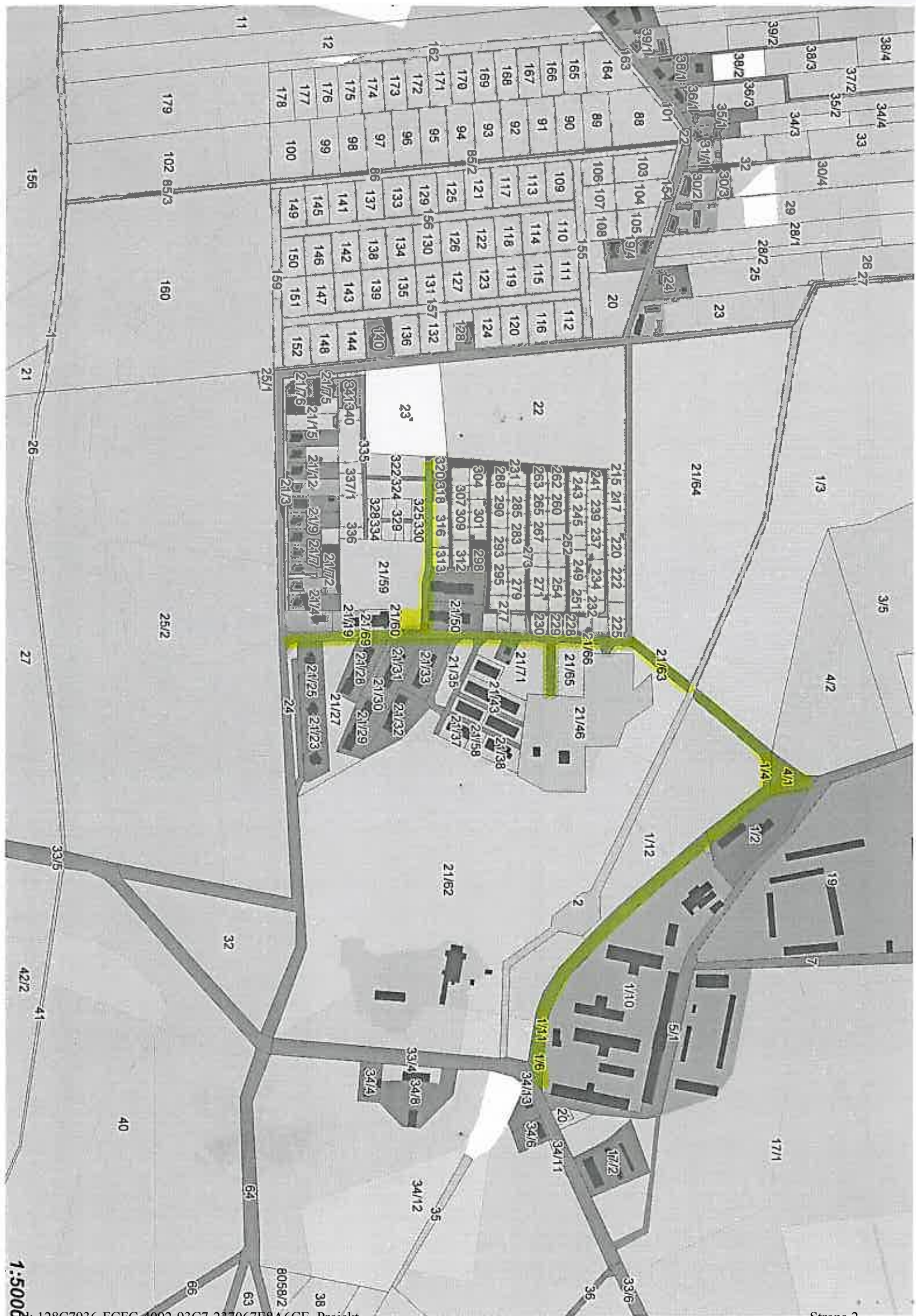
**§ 3.** Wykonanie uchwały powierza się Wójtowi Gminy Chodzież

**§ 4.** Uchwała wchodzi w życie po upływie 14 dni od ogłoszenia w Dzienniku Urzędowym Województwa Wielkopolskiego.

Załącznik Nr 1 do Uchwały Nr XXXVI/.../14  
Rady Gminy Chodzież  
z dnia 21 sierpnia 2014 r.

**Przebieg drogi gminnej 191023P**

Lp	obręb	Numer drogi	Numer działki	Długość w mb	Powierzchnia w ha
1	Strzelce	191023P	21/48, 21/52, 21/63,1/4, 4/1, 1/11, cz. 21/59	1226	1,54





**Uzasadnienie**  
**do Uchwały Nr XXXVI/.../14**  
**Rady Gminy Chodzież**  
**z dnia 21 sierpnia 2014 r.**

**w sprawie zaliczenia drogi do kategorii dróg gminnych**

Na podstawie art. 7 ust. 2 ustawy z dnia 21 marca 1985 o drogach publicznych (tekst jednolity - Dz. U. z 2013 r. , poz. 260) zaliczenie do kategorii dróg gminnych następuje w drodze uchwały Rady Gminy po zasięgnięciu opinii właściwego Zarządu Powiatu. Droga wymieniona w załączniku do uchwały zarządzana jest przez Wójta Gminy Chodzież. Stanowi niezbędną drogę pozwalającą na prawidłową komunikację dla ruchu lokalnego. Poddawana jest remontom i zimowemu utrzymaniu dróg oraz utrzymywane jest jej oznakowanie pionowe. W celu prawidłowego administrowania drogą wymienioną w załączniku, konieczne jest jej zaliczenie do kategorii dróg gminnych. Po zaliczeniu powyższej drogi do kategorii dróg publicznych gminnych, droga otrzyma numer, który zostanie zatwierdzony przez Marszałka Województwa. W załączeniu mapa pogładowa z przebiegiem drogi. Powyższa droga uzyskała pozytywną opinię Zarządu Powiatu Chodzieskiego.

**Uchwała Nr XXXVII /14  
Rady Gminy Chodzież  
z dnia 21 sierpnia 2014 roku**

**w sprawie zmiany uchwały budżetowej gminy Chodzież na rok 2014**

Na podstawie art. 18 ust. 2 pkt 4 i 9 lit. i, pkt 10 ustawy z dnia 8 marca 1990 r. o samorządzie gminnym (Dz.U. z 2013 r., poz. 594 ze zm.), art. 212, 214, 215 i 235-237 ustawy z dnia 27 sierpnia 2009 r. o finansach publicznych (Dz.U. z 2013 r., poz. 885 ze zm.) Rada Gminy Chodzież uchwala, co następuje:

§ 1. W budżecie Gminy Chodzież uchwalonym w dniu 27 grudnia 2013 r. uchwałą Nr XXVIII/229/13 Rady Gminy Chodzież zmienioną uchwałą Nr XXIX/240/14 Rady Gminy Chodzież z dnia 24 stycznia 2014 r.; uchwałą Nr XXX/248/14 Rady Gminy Chodzież z dnia 28 lutego 2014 r.; uchwałą Nr XXXI/263/14 Rady Gminy Chodzież z dnia 28 marca 2014 r.; uchwałą Nr XXXII/268/14 Rady Gminy Chodzież z dnia 10 kwietnia 2014 r., Zarządzeniem Nr 384/2014 Wójta Gminy Chodzież z dnia 19 maja 2014 r., uchwałą Nr XXXIV/287/14 Rady Gminy Chodzież z dnia 28 maja 2014 r., Zarządzeniem Nr 392/2014 Wójta Gminy Chodzież z dnia 18 czerwca 2014 r.; uchwałą Nr XXXV/299/14 Rady Gminy Chodzież z dnia 30 czerwca 2014 r.; Zarządzeniem Nr 397/2014 Wójta Gminy Chodzież z dnia 14 lipca 2014 r., Zarządzeniem Nr 403/2014 Wójta Gminy Chodzież z dnia 4 sierpnia 2014 r. wprowadza się następujące zmiany:

**1. Zmniejsza się plan dochodów budżetu Gminy o kwotę: 111.955,22 zł;**

Po wprowadzonych zmianach § 1 Uchwały Nr XXVIII/229/13 Rady Gminy Chodzież z dnia 27 grudnia 2013 r. w sprawie uchwały budżetowej gminy Chodzież na rok 2014 otrzymuje brzmienie:

- „1. Ustala się łączną kwotę dochodów budżetu na rok 2014 w wysokości: 17.654.631,87 zł,  
- dochody bieżące w kwocie: 16.099.954,36 zł  
- dochody majątkowe w wysokości: 1.554.677,51 zł  
2. Dochody budżetu określa załącznik Nr 1 do uchwały.”

2. Załącznik nr 1 do Uchwały Nr XXVIII/229/13 Rady Gminy Chodzież z dnia 27 grudnia 2013 r. w sprawie uchwały budżetowej gminy Chodzież na rok 2014 otrzymuje brzmienie załącznika Nr 1 do niniejszej uchwały.

**3. Zmniejsza się plan wydatków budżetu Gminy o kwotę: 4.000 zł;**

Po wprowadzonych zmianach § 1 Uchwały Nr XXVIII/229/13 Rady Gminy Chodzież z dnia 27 grudnia 2013 r. w sprawie uchwały budżetowej gminy Chodzież na rok 2014 otrzymuje brzmienie:

- „1. Ustala się łączną kwotę wydatków budżetu na rok 2014 w wysokości: 19.374.996,09 zł,  
z tego:  
a) wydatki bieżące w wysokości: 14.075.875,09 zł  
b) wydatki majątkowe w wysokości: 5.299.121,00 zł  
2. Wydatki budżetu określa załącznik Nr 2 do uchwały.  
3. Wydatki na zadania inwestycyjne określa załącznik Nr 4 do uchwały.”

4. Załącznik nr 2 do Uchwały Nr XXVIII/229/13 Rady Gminy Chodzież z dnia 27 grudnia 2013 r. w sprawie uchwały budżetowej gminy Chodzież na rok 2014 otrzymuje brzmienie załącznika Nr 2 do niniejszej uchwały.

**5. Zwiększa się deficyt o kwotę: 107.955,22 zł  
i ustala się kwotę: 1.720.364,22 zł**

Po wprowadzonych zmianach § 3 Uchwały Nr XXVIII/229/13 Rady Gminy Chodzież z dnia 27 grudnia 2013 r. w sprawie uchwały budżetowej gminy Chodzież na rok 2014 otrzymuje brzmienie:

- „1. Ustala się deficyt budżetu gminy w kwocie: 1.720.364,22 zł, sfinansowany przychodami z tytułu wolnych środków.  
4. Przychody i rozchody budżetu określa załącznik Nr 3 do uchwały.”

6. Załącznik nr 3 do Uchwały Nr XXVIII/229/13 Rady Gminy Chodzież z dnia 27 grudnia 2013 r. w sprawie uchwały budżetowej gminy Chodzież na rok 2014 otrzymuje brzmienie załącznika Nr 3 do niniejszej uchwały.
7. Załącznik nr 4 Uchwały Nr XXVIII/229/13 Rady Gminy Chodzież z dnia 27 grudnia 2013 r. w sprawie uchwały budżetowej gminy Chodzież na rok 2014 otrzymuje brzmienie załącznika Nr 4 do niniejszej uchwały.
8. Załącznik nr 7 Uchwały Nr XXVIII/229/13 Rady Gminy Chodzież z dnia 27 grudnia 2013 r. w sprawie uchwały budżetowej gminy Chodzież na rok 2014 otrzymuje brzmienie załącznika Nr 5 do niniejszej uchwały.

§ 2. Wykonanie uchwały powierza się Wójtowi Gminy Chodzież.

§ 3. Uchwała wchodzi w życie z dniem podjęcia.

## Plan dochodów budżetu gminy Chodzież na rok 2014

Dział	Rozdział	Paragraf	Treść	Stan na	Stan na	Zmiana
				dzień:04-08-14	dzień:21-08-14	Ogółem
				Ogółem	Ogółem	Ogółem
<b>010</b>			<b>Rolnictwo i łowiectwo</b>	<b>373 376,09</b>	<b>373 376,09</b>	<b>0,00</b>
	01095		Pozostała działalność	373 376,09	373 376,09	0,00
		0750	Dochody z najmu i dzierżawy składników majątkowych Skarbu Państwa, jednostek samorządu terytorialnego lub innych jednostek zaliczanych do sektora finansów publicznych oraz innych umów o podobnym charakterze	7 190,00	7 190,00	0,00
		0770	Wpłaty z tytułu odpłatnego nabycia prawa własności oraz prawa użytkowania wieczystego nieruchomości	5 000,00	5 000,00	0,00
		2010	Dotacje celowe otrzymane z budżetu państwa na realizację zadań bieżących z zakresu administracji rządowej oraz innych zadań zleconych gminie (związkom gmin) ustawami	361 186,09	361 186,09	0,00
<b>600</b>			<b>Transport i łączność</b>	<b>1 251 284,00</b>	<b>1 055 374,00</b>	<b>-195 910,00</b>
	60016		Drogi publiczne gminne	1 251 284,00	1 055 374,00	-195 910,00
		0570	Grzywny, mandaty i inne kary pieniężne od osób fizycznych	30,00	30,00	0,00
		2700	Środki na dofinansowanie własnych zadań bieżących gmin (związków gmin), powiatów (związków powiatów), samorządów województw, pozyskane z innych źródeł	8 000,00	8 000,00	0,00
		6290	Środki na dofinansowanie własnych inwestycji gmin (związków gmin), powiatów (związków powiatów), samorządów województw, pozyskane z innych źródeł	186 000,00	186 000,00	0,00
		6298	Środki na dofinansowanie własnych inwestycji gmin (związków gmin), powiatów (związków powiatów), samorządów województw, pozyskane z innych źródeł	50 000,00	50 000,00	0,00
		6300	Dotacja celowa otrzymana z tytułu pomocy finansowej udzielanej między jednostkami samorządu terytorialnego na dofinansowanie własnych zadań inwestycyjnych i zakupów inwestycyjnych	5 000,00	5 000,00	0,00
		6330	Dotacje celowe otrzymane z budżetu państwa na realizację inwestycji i zakupów inwestycyjnych własnych gmin (związków gmin)	894 754,00	698 844,00	-195 910,00
		6630	Dotacje celowe otrzymane z samorządu województwa na inwestycje i zakupy inwestycyjne realizowane na podstawie porozumień (umów) między jednostkami samorządu terytorialnego	107 500,00	107 500,00	0,00
<b>700</b>			<b>Gospodarka mieszkaniowa</b>	<b>263 303,00</b>	<b>270 271,00</b>	<b>6 968,00</b>
	70005		Gospodarka gruntami i nieruchomościami	263 303,00	270 271,00	6 968,00
		0470	Wpływy z opłat za zarząd, użytkowanie i użytkowanie wieczyste nieruchomości	4 322,00	4 322,00	0,00
		0750	Dochody z najmu i dzierżawy składników majątkowych Skarbu Państwa, jednostek samorządu terytorialnego lub innych jednostek zaliczanych do sektora finansów publicznych oraz innych umów o podobnym charakterze	66 417,00	66 417,00	0,00
		0770	Wpłaty z tytułu odpłatnego nabycia prawa własności oraz prawa użytkowania wieczystego nieruchomości	176 118,00	176 118,00	0,00
		0920	Pozostałe odsetki	1 600,00	1 600,00	0,00
		0970	Wpływy z różnych dochodów	14 846,00	14 846,00	0,00
		2700	Środki na dofinansowanie własnych zadań bieżących gmin (związków gmin), powiatów (związków powiatów), samorządów województw, pozyskane z innych źródeł	0,00	6 968,00	6 968,00
<b>710</b>			<b>Działalność usługowa</b>	<b>7 400,00</b>	<b>7 400,00</b>	<b>0,00</b>
	71004		Plany zagospodarowania przestrzennego	5 000,00	5 000,00	0,00
		2700	Środki na dofinansowanie własnych zadań bieżących gmin (związków gmin), powiatów (związków powiatów), samorządów województw, pozyskane z innych źródeł	5 000,00	5 000,00	0,00
	71095		Pozostała działalność	2 400,00	2 400,00	0,00

Dział	Rozdział	Paragraf	Treść	Stan na	Stan na	Zmiana
				dzień:04-08-14	dzień:21-08-14	Ogółem
				Ogółem	Ogółem	Ogółem
		0830	Wpływy z usług	2 400,00	2 400,00	0,00
750			<b>Administracja publiczna</b>	<b>57 531,00</b>	<b>57 531,00</b>	<b>0,00</b>
	75011		Urzędy wojewódzkie	52 015,00	52 015,00	0,00
		2010	Dotacje celowe otrzymane z budżetu państwa na realizację zadań bieżących z zakresu administracji rządowej oraz innych zadań zleconych gminie (związkom gmin) ustawami	52 015,00	52 015,00	0,00
	75023		Urzędy gmin (miast i miast na prawach powiatu)	5 516,00	5 516,00	0,00
		0830	Wpływy z usług	5 200,00	5 200,00	0,00
		0970	Wpływy z różnych dochodów	316,00	316,00	0,00
751			<b>Urzędy naczelnych organów władzy państwowej, kontroli i ochrony prawa oraz sądownictwa</b>	<b>23 587,00</b>	<b>23 587,00</b>	<b>0,00</b>
	75101		Urzędy naczelnych organów władzy państwowej, kontroli i ochrony prawa	960,00	960,00	0,00
		2010	Dotacje celowe otrzymane z budżetu państwa na realizację zadań bieżących z zakresu administracji rządowej oraz innych zadań zleconych gminie (związkom gmin) ustawami	960,00	960,00	0,00
	75109		Wybory do rad gmin, rad powiatów i sejmików województw, wybory wójtów, burmistrzów i prezydentów miast oraz referenda gminne, powiatowe i wojewódzkie	3 537,00	3 537,00	0,00
		2010	Dotacje celowe otrzymane z budżetu państwa na realizację zadań bieżących z zakresu administracji rządowej oraz innych zadań zleconych gminie (związkom gmin) ustawami	3 537,00	3 537,00	0,00
	75113		Wybory do Parlamentu Europejskiego	19 090,00	19 090,00	0,00
		2010	Dotacje celowe otrzymane z budżetu państwa na realizację zadań bieżących z zakresu administracji rządowej oraz innych zadań zleconych gminie (związkom gmin) ustawami	19 090,00	19 090,00	0,00
756			<b>Dochody od osób prawnych, od osób fizycznych i od innych jednostek nieposiadających osobowości prawnej oraz wydatki związane z ich poborem</b>	<b>8 309 414,00</b>	<b>8 309 414,00</b>	<b>0,00</b>
	75615		Wpływy z podatku rolnego, podatku leśnego, podatku od czynności cywilnoprawnych, podatków i opłat lokalnych od osób prawnych i innych jednostek organizacyjnych	2 742 884,00	2 742 884,00	0,00
		0310	Podatek od nieruchomości	2 031 722,00	2 031 722,00	0,00
		0320	Podatek rolny	350 000,00	350 000,00	0,00
		0330	Podatek leśny	270 162,00	270 162,00	0,00
		0340	Podatek od środków transportowych	86 000,00	86 000,00	0,00
		0910	Odsetki od nieterminowych wpłat z tytułu podatków i opłat	5 000,00	5 000,00	0,00
	75616		Wpływy z podatku rolnego, podatku leśnego, podatku od spadków i darowizn, podatku od czynności cywilno-prawnych oraz podatków i opłat lokalnych od osób fizycznych	2 212 220,00	2 212 220,00	0,00
		0310	Podatek od nieruchomości	1 450 000,00	1 450 000,00	0,00
		0320	Podatek rolny	500 000,00	500 000,00	0,00
		0330	Podatek leśny	3 220,00	3 220,00	0,00
		0340	Podatek od środków transportowych	82 500,00	82 500,00	0,00
		0360	Podatek od spadków i darowizn	5 000,00	5 000,00	0,00
		0500	Podatek od czynności cywilnoprawnych	145 000,00	145 000,00	0,00
		0910	Odsetki od nieterminowych wpłat z tytułu podatków i opłat	25 000,00	25 000,00	0,00
		0970	Wpływy z różnych dochodów	1 500,00	1 500,00	0,00
	75618		Wpływy z innych opłat stanowiących dochody jednostek samorządu terytorialnego na podstawie ustaw	473 095,00	473 095,00	0,00
		0410	Wpływy z opłaty skarbowej	9 415,00	9 415,00	0,00
		0460	Wpływy z opłaty eksploatacyjnej	4 000,00	4 000,00	0,00
		0480	Wpływy z opłat za zezwolenia na sprzedaż alkoholu	60 900,00	60 900,00	0,00
		0490	Wpływy z innych lokalnych opłat pobieranych przez jednostki samorządu terytorialnego na podstawie odrębnych ustaw	395 440,00	395 440,00	0,00
		0690	Wpływy z różnych opłat	140,00	140,00	0,00
		0920	Pozostałe odsetki	3 200,00	3 200,00	0,00
	75621		Udziały gmin w podatkach stanowiących dochód budżetu	2 881 215,00	2 881 215,00	0,00

Dział	Rozdział	Paragraf	Treść	Stan na	Stan na	Zmiana
				dzień:04-08-14	dzień:21-08-14	Ogółem
				Ogółem	Ogółem	Ogółem
			państwa			
		0010	Podatek dochodowy od osób fizycznych	2 861 215,00	2 861 215,00	0,00
		0020	Podatek dochodowy od osób prawnych	20 000,00	20 000,00	0,00
<b>758</b>			<b>Różne rozliczenia</b>	<b>4 174 303,00</b>	<b>4 229 289,78</b>	<b>54 986,78</b>
	75801		Część oświatowa subwencji ogólnej dla jednostek samorządu terytorialnego	3 026 915,00	3 026 915,00	0,00
		2920	Subwencje ogólne z budżetu państwa	3 026 915,00	3 026 915,00	0,00
	75807		Część wyrównawcza subwencji ogólnej dla gmin	1 044 198,00	1 044 198,00	0,00
		2920	Subwencje ogólne z budżetu państwa	1 044 198,00	1 044 198,00	0,00
	75814		Różne rozliczenia finansowe	95 588,00	150 574,78	54 986,78
		0920	Pozostałe odsetki	94 500,00	94 500,00	0,00
		0970	Wpływy z różnych dochodów	1 088,00	1 088,00	0,00
		2030	Dotacje celowe otrzymane z budżetu państwa na realizację własnych zadań bieżących gmin (związków gmin)	0,00	33 668,27	33 668,27
		6330	Dotacje celowe otrzymane z budżetu państwa na realizację inwestycji i zakupów inwestycyjnych własnych gmin (związków gmin)	0,00	21 318,51	21 318,51
	75831		Część równoważąca subwencji ogólnej dla gmin	7 602,00	7 602,00	0,00
		2920	Subwencje ogólne z budżetu państwa	7 602,00	7 602,00	0,00
<b>801</b>			<b>Oświata i wychowanie</b>	<b>380 898,00</b>	<b>380 898,00</b>	<b>0,00</b>
	80101		Szkoły podstawowe	1 000,00	1 000,00	0,00
		0830	Wpływy z usług	1 000,00	1 000,00	0,00
	80103		Oddziały przedszkolne w szkołach podstawowych	103 885,00	103 885,00	0,00
		2030	Dotacje celowe otrzymane z budżetu państwa na realizację własnych zadań bieżących gmin (związków gmin)	103 885,00	103 885,00	0,00
	80104		Przedszkola	93 894,00	93 894,00	0,00
		0830	Wpływy z usług	19 000,00	19 000,00	0,00
		2030	Dotacje celowe otrzymane z budżetu państwa na realizację własnych zadań bieżących gmin (związków gmin)	74 894,00	74 894,00	0,00
	80106		Inne formy wychowania przedszkolnego	48 319,00	48 319,00	0,00
		2030	Dotacje celowe otrzymane z budżetu państwa na realizację własnych zadań bieżących gmin (związków gmin)	48 319,00	48 319,00	0,00
	80113		Dowożenie uczniów do szkół	73 800,00	73 800,00	0,00
		2710	Dotacja celowa otrzymana z tytułu pomocy finansowej udzielanej między jednostkami samorządu terytorialnego na dofinansowanie własnych zadań bieżących	73 800,00	73 800,00	0,00
	80148		Stołówki szkolne i przedszkolne	60 000,00	60 000,00	0,00
		0830	Wpływy z usług	60 000,00	60 000,00	0,00
<b>852</b>			<b>Pomoc społeczna</b>	<b>2 553 659,00</b>	<b>2 553 659,00</b>	<b>0,00</b>
	85202		Domy pomocy społecznej	6 000,00	6 000,00	0,00
		0970	Wpływy z różnych dochodów	6 000,00	6 000,00	0,00
	85203		Ośrodki wsparcia	122,00	122,00	0,00
		2700	Środki na dofinansowanie własnych zadań bieżących gmin (związków gmin), powiatów (związków powiatów), samorządów województw, pozyskane z innych źródeł	122,00	122,00	0,00
	85206		Wspieranie rodziny	13 519,00	13 519,00	0,00
		2030	Dotacje celowe otrzymane z budżetu państwa na realizację własnych zadań bieżących gmin (związków gmin)	13 519,00	13 519,00	0,00
	85212		Świadczenia rodzinne, świadczenia z funduszu alimentacyjnego oraz składki na ubezpieczenia emerytalne i rentowe z ubezpieczenia społecznego	2 193 437,00	2 193 437,00	0,00
		0920	Pozostałe odsetki	3 124,00	3 124,00	0,00
		0970	Wpływy z różnych dochodów	9 169,00	9 169,00	0,00

Dział	Rozdział	Paragraf	Treść	Stan na	Stan na	Zmiana
				dzień:04-08-14	dzień:21-08-14	Ogółem
				Ogółem	Ogółem	Ogółem
		0980	Wpływy z tytułu zwrotów wypłaconych świadczeń z funduszu alimentacyjnego	5 000,00	5 000,00	0,00
		2010	Dotacje celowe otrzymane z budżetu państwa na realizację zadań bieżących z zakresu administracji rządowej oraz innych zadań zleconych gminie (związkom gmin) ustawami	2 168 084,00	2 168 084,00	0,00
		2360	Dochody jednostek samorządu terytorialnego związane z realizacją zadań z zakresu administracji rządowej oraz innych zadań zleconych ustawami	8 060,00	8 060,00	0,00
	85213		Składki na ubezpieczenie zdrowotne opłacane za osoby pobierające niektóre świadczenia z pomocy społecznej, niektóre świadczenia rodzinne oraz za osoby uczestniczące w zajęciach w centrum integracji społecznej.	30 936,00	30 936,00	0,00
		2010	Dotacje celowe otrzymane z budżetu państwa na realizację zadań bieżących z zakresu administracji rządowej oraz innych zadań zleconych gminie (związkom gmin) ustawami	19 498,00	19 498,00	0,00
		2030	Dotacje celowe otrzymane z budżetu państwa na realizację własnych zadań bieżących gmin (związków gmin)	11 438,00	11 438,00	0,00
	85214		Zasiłki i pomoc w naturze oraz składki na ubezpieczenia emerytalne i rentowe	48 089,00	48 089,00	0,00
		0970	Wpływy z różnych dochodów	10 500,00	10 500,00	0,00
		2030	Dotacje celowe otrzymane z budżetu państwa na realizację własnych zadań bieżących gmin (związków gmin)	37 589,00	37 589,00	0,00
	85215		Dodatki mieszkaniowe	1 800,00	1 800,00	0,00
		2010	Dotacje celowe otrzymane z budżetu państwa na realizację zadań bieżących z zakresu administracji rządowej oraz innych zadań zleconych gminie (związkom gmin) ustawami	1 800,00	1 800,00	0,00
	85216		Zasiłki stałe	115 194,00	115 194,00	0,00
		2030	Dotacje celowe otrzymane z budżetu państwa na realizację własnych zadań bieżących gmin (związków gmin)	115 194,00	115 194,00	0,00
	85219		Ośrodki pomocy społecznej	40 049,00	40 049,00	0,00
		2030	Dotacje celowe otrzymane z budżetu państwa na realizację własnych zadań bieżących gmin (związków gmin)	40 049,00	40 049,00	0,00
	85295		Pozostała działalność	104 513,00	104 513,00	0,00
		2010	Dotacje celowe otrzymane z budżetu państwa na realizację zadań bieżących z zakresu administracji rządowej oraz innych zadań zleconych gminie (związkom gmin) ustawami	58 813,00	58 813,00	0,00
		2030	Dotacje celowe otrzymane z budżetu państwa na realizację własnych zadań bieżących gmin (związków gmin)	45 700,00	45 700,00	0,00
<b>854</b>			<b>Edukacyjna opieka wychowawcza</b>	<b>55 256,00</b>	<b>55 256,00</b>	<b>0,00</b>
	85415		Pomoc materialna dla uczniów	55 256,00	55 256,00	0,00
		2030	Dotacje celowe otrzymane z budżetu państwa na realizację własnych zadań bieżących gmin (związków gmin)	55 256,00	55 256,00	0,00
<b>900</b>			<b>Gospodarka komunalna i ochrona środowiska</b>	<b>104 819,00</b>	<b>104 819,00</b>	<b>0,00</b>
	90019		Wpływy i wydatki związane z gromadzeniem środków z opłat i kar za korzystanie ze środowiska	4 000,00	4 000,00	0,00
		0690	Wpływy z różnych opłat	4 000,00	4 000,00	0,00
	90020		Wpływy i wydatki związane z gromadzeniem środków z opłat produktowych	1 500,00	1 500,00	0,00
		0400	Wpływy z opłaty produktowej	1 500,00	1 500,00	0,00
	90095		Pozostała działalność	99 319,00	99 319,00	0,00
		6290	Środki na dofinansowanie własnych inwestycji gmin (związków gmin), powiatów (związków powiatów), samorządów województw, pozyskane z innych źródeł	99 319,00	99 319,00	0,00
<b>921</b>			<b>Kultura i ochrona dziedzictwa narodowego</b>	<b>63 179,00</b>	<b>63 179,00</b>	<b>0,00</b>
	92105		Pozostałe zadania w zakresie kultury	8 000,00	8 000,00	0,00
		2320	Dotacje celowe otrzymane z powiatu na zadania bieżące realizowane na podstawie porozumień (umów) między jednostkami samorządu terytorialnego	8 000,00	8 000,00	0,00
	92109		Domy i ośrodki kultury, świetlice i kluby	20 179,00	20 179,00	0,00

Dział	Rozdział	Paragraf	Treść	Stan na	Stan na	Zmiana
				dzień:04-08-14	dzień:21-08-14	
				Ogółem	Ogółem	Ogółem
		0750	Dochody z najmu i dzierżawy składników majątkowych Skarbu Państwa, jednostek samorządu terytorialnego lub innych jednostek zaliczanych do sektora finansów publicznych oraz innych umów o podobnym charakterze	20 000,00	20 000,00	0,00
		0830	Wpływy z usług	149,00	149,00	0,00
		0920	Pozostałe odsetki	30,00	30,00	0,00
	92120		Ochrona zabytków i opieka nad zabytkami	25 000,00	25 000,00	0,00
		6298	Środki na dofinansowanie własnych inwestycji gmin (związków gmin), powiatów (związków powiatów), samorządów województw, pozyskane z innych źródeł	25 000,00	25 000,00	0,00
<b>926</b>			<b>Kultura fizyczna</b>	<b>158 578,00</b>	<b>180 578,00</b>	<b>22 000,00</b>
	92601		Obiekty sportowe	158 578,00	180 578,00	22 000,00
		6298	Środki na dofinansowanie własnych inwestycji gmin (związków gmin), powiatów (związków powiatów), samorządów województw, pozyskane z innych źródeł	158 578,00	180 578,00	22 000,00

**Razem 17 766 587,09 17 654 631,87 -111 955,22**





## Plan wydatków budżetu gminy Chodzież na rok 2014

Dział	Rozdział	Paragraf	Treść	Stan na	Stan na	Zmiana
				dzień:04-08-14	dzień:21-08-14	Ogółem
				Ogółem	Ogółem	Ogółem
<b>010</b>			<b>Rolnictwo i łowiectwo</b>	<b>715 186,09</b>	<b>730 186,09</b>	<b>15 000,00</b>
	01008		Melioracje wodne	15 000,00	15 000,00	0,00
		2830	Dotacja celowa z budżetu na finansowanie lub dofinansowanie zadań zleconych do realizacji pozostałym jednostkom nie zaliczanym do sektora finansów publicznych	15 000,00	15 000,00	0,00
	01010		Infrastruktura wodociągowa i sanitacyjna wsi	320 000,00	335 000,00	15 000,00
		6010	Wydatki na zakup i objęcie akcji, wniesienie wkładów do spółek prawa handlowego oraz na uzupełnienie funduszy statutowych banków państwowych i innych instytucji finansowych	210 000,00	210 000,00	0,00
		6050	Wydatki inwestycyjne jednostek budżetowych	110 000,00	125 000,00	15 000,00
	01030		Izby rolnicze	17 000,00	17 000,00	0,00
		2850	Wpłaty gmin na rzecz izb rolniczych w wysokości 2% uzyskanych wpływów z podatku rolnego	17 000,00	17 000,00	0,00
	01095		Pozostała działalność	363 186,09	363 186,09	0,00
		4010	Wynagrodzenia osobowe pracowników	4 397,00	4 397,00	0,00
		4110	Składki na ubezpieczenia społeczne	756,00	756,00	0,00
		4120	Składki na Fundusz Pracy	108,00	108,00	0,00
		4210	Zakup materiałów i wyposażenia	3 000,00	3 000,00	0,00
		4300	Zakup usług pozostałych	821,08	821,08	0,00
		4430	Różne opłaty i składki	354 104,01	354 104,01	0,00
<b>600</b>			<b>Transport i łączność</b>	<b>4 028 039,00</b>	<b>3 914 039,00</b>	<b>-114 000,00</b>
	60004		Lokalny transport zbiorowy	60 480,00	60 480,00	0,00
		4300	Zakup usług pozostałych	60 480,00	60 480,00	0,00
	60016		Drogi publiczne gminne	3 967 559,00	3 853 559,00	-114 000,00
		4110	Składki na ubezpieczenia społeczne	350,00	350,00	0,00
		4120	Składki na Fundusz Pracy	50,00	50,00	0,00
		4170	Wynagrodzenia bezosobowe	8 000,00	8 000,00	0,00
		4210	Zakup materiałów i wyposażenia	31 000,00	31 000,00	0,00
		4260	Zakup energii	500,00	500,00	0,00
		4270	Zakup usług remontowych	255 000,00	255 000,00	0,00
		4300	Zakup usług pozostałych	124 000,00	124 000,00	0,00
		6050	Wydatki inwestycyjne jednostek budżetowych	3 500 659,00	3 386 659,00	-114 000,00
		6058	Wydatki inwestycyjne jednostek budżetowych	25 000,00	25 000,00	0,00
		6059	Wydatki inwestycyjne jednostek budżetowych	23 000,00	23 000,00	0,00
<b>700</b>			<b>Gospodarka mieszkaniowa</b>	<b>326 700,00</b>	<b>348 700,00</b>	<b>22 000,00</b>
	70005		Gospodarka gruntami i nieruchomościami	326 700,00	348 700,00	22 000,00
		4210	Zakup materiałów i wyposażenia	5 000,00	5 000,00	0,00
		4260	Zakup energii	3 200,00	3 200,00	0,00
		4270	Zakup usług remontowych	45 000,00	70 000,00	25 000,00
		4300	Zakup usług pozostałych	61 000,00	61 000,00	0,00
		4510	Opłaty na rzecz budżetu państwa	10 000,00	10 000,00	0,00
		4590	Kary i odszkodowania wypłacane na rzecz osób fizycznych	8 000,00	5 000,00	-3 000,00

Dział	Rozdział	Paragraf	Treść	Stan na	Stan na	Zmiana
				dzień:04-08-14	dzień:21-08-14	Ogółem
				Ogółem	Ogółem	Ogółem
		4610	Koszty postępowania sądowego i prokuratorskiego	4 500,00	4 500,00	0,00
		6050	Wydanki inwestycyjne jednostek budżetowych	50 000,00	50 000,00	0,00
		6060	Wydanki na zakupy inwestycyjne jednostek budżetowych	140 000,00	140 000,00	0,00
<b>710</b>			<b>Działalność usługowa</b>	<b>120 200,00</b>	<b>135 200,00</b>	<b>15 000,00</b>
	71004		Plany zagospodarowania przestrzennego	46 000,00	61 000,00	15 000,00
		4170	Wynagrodzenia bezosobowe	6 000,00	6 000,00	0,00
		4300	Zakup usług pozostałych	40 000,00	55 000,00	15 000,00
	71014		Opracowania geodezyjne i kartograficzne	50 000,00	50 000,00	0,00
		4300	Zakup usług pozostałych	50 000,00	50 000,00	0,00
	71035		Cmentarze	24 200,00	24 200,00	0,00
		4210	Zakup materiałów i wyposażenia	2 200,00	2 200,00	0,00
		4300	Zakup usług pozostałych	7 000,00	7 000,00	0,00
		6050	Wydanki inwestycyjne jednostek budżetowych	15 000,00	15 000,00	0,00
<b>750</b>			<b>Adminlstracja publiczna</b>	<b>2 692 394,00</b>	<b>2 692 394,00</b>	<b>0,00</b>
	75011		Urzędy wojewódzkie	62 132,00	62 132,00	0,00
		4010	Wynagrodzenia osobowe pracowników	48 193,00	48 193,00	0,00
		4040	Dodatkowe wynagrodzenie roczne	3 800,00	3 800,00	0,00
		4110	Składki na ubezpieczenia społeczne	9 045,00	9 045,00	0,00
		4440	Odpisy na zakładowy fundusz świadczeń socjalnych	1 094,00	1 094,00	0,00
	75022		Rady gmin (miast i miast na prawach powiatu)	115 476,00	115 476,00	0,00
		3030	Różne wydatki na rzecz osób fizycznych	110 276,00	110 276,00	0,00
		4210	Zakup materiałów i wyposażenia	500,00	500,00	0,00
		4240	Zakup pomocy naukowych, dydaktycznych i książek	500,00	500,00	0,00
		4300	Zakup usług pozostałych	3 000,00	3 000,00	0,00
		4360	Opłaty z tytułu zakupu usług telekomunikacyjnych świadczonych w ruchomej publicznej sieci telefonicznej	1 200,00	1 200,00	0,00
	75023		Urzędy gmin (miast i miast na prawach powiatu)	2 352 576,00	2 352 576,00	0,00
		3020	Wydatki osobowe niezaliczone do wynagrodzeń	10 600,00	10 600,00	0,00
		4010	Wynagrodzenia osobowe pracowników	1 328 320,00	1 328 320,00	0,00
		4040	Dodatkowe wynagrodzenie roczne	91 000,00	91 000,00	0,00
		4110	Składki na ubezpieczenia społeczne	246 890,00	246 890,00	0,00
		4120	Składki na Fundusz Pracy	36 100,00	36 100,00	0,00
		4140	Wpłaty na Państwowy Fundusz Rehabilitacji Osób Niepełnosprawnych	5 000,00	5 000,00	0,00
		4170	Wynagrodzenia bezosobowe	6 080,00	6 080,00	0,00
		4210	Zakup materiałów i wyposażenia	76 500,00	76 500,00	0,00
		4240	Zakup pomocy naukowych, dydaktycznych i książek	8 500,00	8 500,00	0,00
		4260	Zakup energii	51 500,00	51 500,00	0,00
		4270	Zakup usług remontowych	16 500,00	16 500,00	0,00
		4280	Zakup usług zdrowotnych	3 100,00	3 100,00	0,00
		4300	Zakup usług pozostałych	118 300,00	118 300,00	0,00
		4350	Zakup usług dostępu do sieci Internet	7 000,00	7 000,00	0,00
		4360	Opłaty z tytułu zakupu usług telekomunikacyjnych świadczonych w ruchomej publicznej sieci telefonicznej	11 500,00	11 500,00	0,00
		4370	Opłata z tytułu zakupu usług telekomunikacyjnych świadczonych w stacjonarnej publicznej sieci telefonicznej.	7 300,00	7 300,00	0,00
		4410	Podróże służbowe krajowe	23 594,00	23 594,00	0,00
		4430	Różne opłaty i składki	51 000,00	51 000,00	0,00
		4440	Odpisy na zakładowy fundusz świadczeń socjalnych	39 108,00	39 108,00	0,00

Dział	Rozdział	Paragraf	Treść	Stan na	Stan na	Zmiana
				dzień:04-08-14	dzień:21-08-14	Ogółem
		4480	Podatek od nieruchomości	111 822,00	111 822,00	0,00
		4500	Pozostałe podatki na rzecz budżetów jednostek samorządu terytorialnego	162,00	162,00	0,00
		4610	Koszty postępowania sądowego i prokuratorskiego	8 200,00	8 200,00	0,00
		4700	Szkolenia pracowników niebędących członkami korpusu służby cywilnej	18 500,00	18 500,00	0,00
		6050	Wydatki inwestycyjne jednostek budżetowych	65 000,00	65 000,00	0,00
		6060	Wydatki na zakupy inwestycyjne jednostek budżetowych	11 000,00	11 000,00	0,00
		75075	Promocja jednostek samorządu terytorialnego	90 050,00	90 050,00	0,00
		4210	Zakup materiałów i wyposażenia	50 050,00	50 050,00	0,00
		4300	Zakup usług pozostałych	40 000,00	40 000,00	0,00
		75095	Pozostała działalność	72 160,00	72 160,00	0,00
		3030	Różne wydatki na rzecz osób fizycznych	35 160,00	35 160,00	0,00
		4100	Wynagrodzenia agencyjno-prowizyjne	37 000,00	37 000,00	0,00
751			<b>Urzędy naczelnych organów władzy państwowej, kontroli i ochrony prawa oraz sądownictwa</b>	<b>23 587,00</b>	<b>23 587,00</b>	<b>0,00</b>
	75101		Urzędy naczelnych organów władzy państwowej, kontroli i ochrony prawa	960,00	960,00	0,00
		4110	Składki na ubezpieczenia społeczne	100,00	100,00	0,00
		4170	Wynagrodzenia bezosobowe	560,00	560,00	0,00
		4210	Zakup materiałów i wyposażenia	300,00	300,00	0,00
	75109		Wybory do rad gmin, rad powiatów i sejmików województw, wybory wójtów, burmistrzów i prezydentów miast oraz referenda gminne, powiatowe i wojewódzkie	3 537,00	3 537,00	0,00
		3030	Różne wydatki na rzecz osób fizycznych	2 190,00	2 190,00	0,00
		4110	Składki na ubezpieczenia społeczne	75,00	75,00	0,00
		4120	Składki na Fundusz Pracy	11,00	11,00	0,00
		4170	Wynagrodzenia bezosobowe	429,00	429,00	0,00
		4210	Zakup materiałów i wyposażenia	532,00	532,00	0,00
		4300	Zakup usług pozostałych	200,00	200,00	0,00
		4410	Podróże służbowe krajowe	100,00	100,00	0,00
	75113		Wybory do Parlamentu Europejskiego	19 090,00	19 090,00	0,00
		3030	Różne wydatki na rzecz osób fizycznych	9 440,00	9 440,00	0,00
		4110	Składki na ubezpieczenia społeczne	484,00	484,00	0,00
		4120	Składki na Fundusz Pracy	49,00	49,00	0,00
		4170	Wynagrodzenia bezosobowe	2 811,00	2 811,00	0,00
		4210	Zakup materiałów i wyposażenia	4 947,00	4 947,00	0,00
		4300	Zakup usług pozostałych	1 109,00	1 109,00	0,00
		4410	Podróże służbowe krajowe	250,00	250,00	0,00
754			<b>Bezpieczeństwo publiczne i ochrona przeciwpożarowa</b>	<b>191 597,00</b>	<b>191 597,00</b>	<b>0,00</b>
	75403		Jednostki terenowe Policji	1 000,00	1 000,00	0,00
		4210	Zakup materiałów i wyposażenia	1 000,00	1 000,00	0,00
	75410		Komendy wojewódzkie Państwowej Straży Pożarnej	20 000,00	20 000,00	0,00
		6170	Wpłaty jednostek na państwowy fundusz celowy na finansowanie i dofinansowanie zadań inwestycyjnych	20 000,00	20 000,00	0,00
	75412		Ochotnicze straże pożarne	164 997,00	164 997,00	0,00
		3030	Różne wydatki na rzecz osób fizycznych	3 750,00	3 750,00	0,00
		4110	Składki na ubezpieczenia społeczne	187,00	187,00	0,00
		4170	Wynagrodzenia bezosobowe	3 960,00	3 960,00	0,00
		4210	Zakup materiałów i wyposażenia	7 100,00	7 100,00	0,00
		4260	Zakup energii	7 900,00	7 900,00	0,00

Dział	Rozdział	Paragraf	Treść	Stan na	Stan na	Zmiana
				dzień:04-08-14	dzień:21-08-14	Ogółem
				Ogółem	Ogółem	Ogółem
		4270	Zakup usług remontowych	4 800,00	4 800,00	0,00
		4280	Zakup usług zdrowotnych	4 850,00	4 850,00	0,00
		4300	Zakup usług pozostałych	5 600,00	5 600,00	0,00
		4360	Oplaty z tytułu zakupu usług telekomunikacyjnych świadczonych w ruchomej publicznej sieci telefonicznej	800,00	800,00	0,00
		4430	Różne opłaty i składki	5 550,00	5 550,00	0,00
		6230	Dotacje celowe z budżetu na finansowanie lub dofinansowanie kosztów realizacji inwestycji i zakupów inwestycyjnych jednostek nie zaliczanych do sektora finansów publicznych	120 500,00	120 500,00	0,00
	75414		Obrona cywilna	4 000,00	4 000,00	0,00
		3020	Wydatki osobowe niezaliczone do wynagrodzeń	2 000,00	2 000,00	0,00
		4210	Zakup materiałów i wyposażenia	2 000,00	2 000,00	0,00
	75421		Zarządzanie kryzysowe	1 600,00	1 600,00	0,00
		4360	Oplaty z tytułu zakupu usług telekomunikacyjnych świadczonych w ruchomej publicznej sieci telefonicznej	1 600,00	1 600,00	0,00
757			<b>Obsługa długu publicznego</b>	<b>174 892,00</b>	<b>174 892,00</b>	<b>0,00</b>
	75702		Obsługa papierów wartościowych, kredytów i pożyczek jednostek samorządu terytorialnego	174 892,00	174 892,00	0,00
		8110	Odsetki od samorządowych papierów wartościowych lub zaciągniętych przez jednostkę samorządu terytorialnego kredytów i pożyczek	174 892,00	174 892,00	0,00
758			<b>Różne rozliczenia</b>	<b>69 477,00</b>	<b>69 477,00</b>	<b>0,00</b>
	75818		Rezerwy ogólne i celowe	69 477,00	69 477,00	0,00
		4810	Rezerwy	69 477,00	69 477,00	0,00
801			<b>Oświata i wychowanie</b>	<b>5 080 696,00</b>	<b>5 083 696,00</b>	<b>3 000,00</b>
	80101		Szkoły podstawowe	3 329 720,00	3 325 720,00	-4 000,00
		2310	Dotacje celowe przekazane gminie na zadania bieżące realizowane na podstawie porozumień (umów) między jednostkami samorządu terytorialnego	1 971,00	1 971,00	0,00
		3020	Wydatki osobowe niezaliczone do wynagrodzeń	132 930,00	132 930,00	0,00
		4010	Wynagrodzenia osobowe pracowników	2 136 768,00	2 136 768,00	0,00
		4040	Dodatkowe wynagrodzenie roczne	169 000,00	165 000,00	-4 000,00
		4110	Składki na ubezpieczenia społeczne	411 613,00	411 613,00	0,00
		4120	Składki na Fundusz Pracy	58 858,00	58 858,00	0,00
		4170	Wynagrodzenia bezosobowe	7 500,00	7 500,00	0,00
		4210	Zakup materiałów i wyposażenia	138 320,00	138 320,00	0,00
		4240	Zakup pomocy naukowych, dydaktycznych i książek	5 500,00	5 500,00	0,00
		4260	Zakup energii	39 000,00	39 000,00	0,00
		4270	Zakup usług remontowych	4 000,00	4 000,00	0,00
		4280	Zakup usług zdrowotnych	4 800,00	4 800,00	0,00
		4300	Zakup usług pozostałych	36 400,00	36 400,00	0,00
		4350	Zakup usług dostępu do sieci Internet	3 000,00	3 000,00	0,00
		4360	Oplaty z tytułu zakupu usług telekomunikacyjnych świadczonych w ruchomej publicznej sieci telefonicznej	2 800,00	2 800,00	0,00
		4370	Oplata z tytułu zakupu usług telekomunikacyjnych świadczonych w stacjonarnej publicznej sieci telefonicznej.	2 600,00	2 600,00	0,00
		4410	Podróże służbowe krajowe	2 500,00	2 500,00	0,00
		4430	Różne opłaty i składki	3 000,00	3 000,00	0,00
		4440	Odpisy na zakładowy fundusz świadczeń socjalnych	154 760,00	154 760,00	0,00
		4700	Szkolenia pracowników niebędących członkami korpusu służby cywilnej	2 500,00	2 500,00	0,00
		4780	Składki na Fundusz Emerytur Pomostowych	900,00	900,00	0,00
		6050	Wydatki inwestycyjne jednostek budżetowych	11 000,00	11 000,00	0,00
	80103		Oddziały przedszkolne w szkołach podstawowych	385 084,00	385 084,00	0,00

Dział	Rozdział	Paragraf	Treść	Stan na	Stan na	Zmiana
				dzień:04-08-14	dzień:21-08-14	Ogółem
				Ogółem	Ogółem	Ogółem
		3020	Wydatki osobowe niezaliczone do wynagrodzeń	18 100,00	18 100,00	0,00
		4010	Wynagrodzenia osobowe pracowników	242 333,00	242 333,00	0,00
		4040	Dodatkowe wynagrodzenie roczne	16 900,00	16 900,00	0,00
		4110	Składki na ubezpieczenia społeczne	45 819,00	45 819,00	0,00
		4120	Składki na Fundusz Pracy	6 688,00	6 688,00	0,00
		4170	Wynagrodzenia bezosobowe	1 000,00	1 000,00	0,00
		4210	Zakup materiałów i wyposażenia	12 800,00	12 800,00	0,00
		4240	Zakup pomocy naukowych, dydaktycznych i książek	1 500,00	1 500,00	0,00
		4260	Zakup energii	17 700,00	17 700,00	0,00
		4270	Zakup usług remontowych	1 000,00	1 000,00	0,00
		4280	Zakup usług zdrowotnych	1 100,00	1 100,00	0,00
		4300	Zakup usług pozostałych	4 000,00	4 000,00	0,00
		4360	Oplaty z tytułu zakupu usług telekomunikacyjnych świadczonych w ruchomej publicznej sieci telefonicznej	200,00	200,00	0,00
		4410	Podróże służbowe krajowe	300,00	300,00	0,00
		4440	Odpisy na zakładowy fundusz świadczeń socjalnych	15 644,00	15 644,00	0,00
80104			Przedszkola	556 691,00	559 691,00	3 000,00
		2310	Dotacje celowe przekazane gminie na zadania bieżące realizowane na podstawie porozumień (umów) między jednostkami samorządu terytorialnego	284 000,00	284 000,00	0,00
		3020	Wydatki osobowe niezaliczone do wynagrodzeń	11 700,00	11 700,00	0,00
		4010	Wynagrodzenia osobowe pracowników	163 910,00	163 910,00	0,00
		4040	Dodatkowe wynagrodzenie roczne	13 500,00	13 500,00	0,00
		4110	Składki na ubezpieczenia społeczne	32 515,00	32 515,00	0,00
		4120	Składki na Fundusz Pracy	4 688,00	4 688,00	0,00
		4170	Wynagrodzenia bezosobowe	1 000,00	1 000,00	0,00
		4210	Zakup materiałów i wyposażenia	17 800,00	20 800,00	3 000,00
		4240	Zakup pomocy naukowych, dydaktycznych i książek	1 000,00	1 000,00	0,00
		4260	Zakup energii	4 000,00	4 000,00	0,00
		4270	Zakup usług remontowych	6 300,00	6 300,00	0,00
		4280	Zakup usług zdrowotnych	500,00	500,00	0,00
		4300	Zakup usług pozostałych	3 400,00	3 400,00	0,00
		4370	Oplata z tytułu zakupu usług telekomunikacyjnych świadczonych w stacjonarnej publicznej sieci telefonicznej	800,00	800,00	0,00
		4410	Podróże służbowe krajowe	200,00	200,00	0,00
		4430	Różne opłaty i składki	1 000,00	1 000,00	0,00
		4440	Odpisy na zakładowy fundusz świadczeń socjalnych	9 878,00	9 878,00	0,00
		4700	Szkolenia pracowników niebędących członkami korpusu służby cywilnej	500,00	500,00	0,00
80106			Inne formy wychowania przedszkolnego	193 474,00	193 474,00	0,00
		3020	Wydatki osobowe niezaliczone do wynagrodzeń	10 600,00	10 600,00	0,00
		4010	Wynagrodzenia osobowe pracowników	119 936,00	119 936,00	0,00
		4040	Dodatkowe wynagrodzenie roczne	9 400,00	9 400,00	0,00
		4110	Składki na ubezpieczenia społeczne	24 134,00	24 134,00	0,00
		4120	Składki na Fundusz Pracy	3 576,00	3 576,00	0,00
		4210	Zakup materiałów i wyposażenia	8 600,00	8 600,00	0,00
		4240	Zakup pomocy naukowych, dydaktycznych i książek	1 000,00	1 000,00	0,00
		4260	Zakup energii	2 000,00	2 000,00	0,00
		4270	Zakup usług remontowych	500,00	500,00	0,00
		4280	Zakup usług zdrowotnych	800,00	800,00	0,00
		4300	Zakup usług pozostałych	1 200,00	1 200,00	0,00

Dział	Rozdział	Paragraf	Treść	Stan na	Stan na	Zmiana
				dzień:04-08-14	dzień:21-08-14	Ogółem
				Ogółem	Ogółem	Ogółem
		4360	Oplaty z tytułu zakupu usług telekomunikacyjnych świadczonych w ruchomej publicznej sieci telefonicznej	700,00	700,00	0,00
		4410	Podróże służbowe krajowe	200,00	200,00	0,00
		4440	Odpisy na zakładowy fundusz świadczeń socjalnych	10 828,00	10 828,00	0,00
	80110		Gimnazja	8 337,00	8 337,00	0,00
		2320	Dotacje celowe przekazane dla powiatu na zadania bieżące realizowane na podstawie porozumień (umów) między jednostkami samorządu terytorialnego	8 337,00	8 337,00	0,00
	80113		Dowożenie uczniów do szkół	436 800,00	439 800,00	3 000,00
		4210	Zakup materiałów i wyposażenia	56 000,00	56 000,00	0,00
		4270	Zakup usług remontowych	27 000,00	30 000,00	3 000,00
		4300	Zakup usług pozostałych	297 800,00	297 800,00	0,00
		4430	Różne opłaty i składki	6 000,00	6 000,00	0,00
		6060	Wydatki na zakupy inwestycyjne jednostek budżetowych	50 000,00	50 000,00	0,00
	80146		Dokształcanie i doskonalenie nauczycieli	21 815,00	21 815,00	0,00
		4210	Zakup materiałów i wyposażenia	3 140,00	3 140,00	0,00
		4300	Zakup usług pozostałych	4 500,00	4 500,00	0,00
		4410	Podróże służbowe krajowe	1 875,00	1 875,00	0,00
		4700	Szkolenia pracowników niebędących członkami korpusu służby cywilnej	12 300,00	12 300,00	0,00
	80148		Stołówki szkolne i przedszkolne	148 375,00	149 375,00	1 000,00
		3020	Wydatki osobowe niezaliczone do wynagrodzeń	500,00	500,00	0,00
		4010	Wynagrodzenia osobowe pracowników	48 370,00	48 370,00	0,00
		4040	Dodatkowe wynagrodzenie roczne	3 800,00	3 800,00	0,00
		4110	Składki na ubezpieczenia społeczne	9 040,00	9 040,00	0,00
		4120	Składki na Fundusz Pracy	1 377,00	1 377,00	0,00
		4210	Zakup materiałów i wyposażenia	8 000,00	8 000,00	0,00
		4220	Zakup środków żywności	60 000,00	60 000,00	0,00
		4260	Zakup energii	9 000,00	9 000,00	0,00
		4270	Zakup usług remontowych	2 200,00	3 200,00	1 000,00
		4280	Zakup usług zdrowotnych	500,00	500,00	0,00
		4300	Zakup usług pozostałych	1 900,00	1 900,00	0,00
		4410	Podróże służbowe krajowe	1 000,00	1 000,00	0,00
		4440	Odpisy na zakładowy fundusz świadczeń socjalnych	2 188,00	2 188,00	0,00
		4700	Szkolenia pracowników niebędących członkami korpusu służby cywilnej	500,00	500,00	0,00
	80195		Pozostała działalność	400,00	400,00	0,00
		4170	Wynagrodzenia bezosobowe	400,00	400,00	0,00
<b>851</b>			<b>Ochrona zdrowia</b>	<b>103 771,00</b>	<b>103 771,00</b>	<b>0,00</b>
	85153		Zwalczanie narkomanii	2 500,00	2 500,00	0,00
		4210	Zakup materiałów i wyposażenia	2 500,00	2 500,00	0,00
	85154		Przeciwdziałanie alkoholizmowi	101 271,00	101 271,00	0,00
		2710	Dotacja celowa na pomoc finansową udzielaną między jednostkami samorządu terytorialnego na dofinansowanie własnych zadań bieżących	3 132,00	3 132,00	0,00
		3030	Różne wydatki na rzecz osób fizycznych	1 200,00	1 200,00	0,00
		4110	Składki na ubezpieczenia społeczne	1 000,00	1 000,00	0,00
		4120	Składki na Fundusz Pracy	700,00	700,00	0,00
		4170	Wynagrodzenia bezosobowe	43 000,00	43 000,00	0,00
		4210	Zakup materiałów i wyposażenia	19 000,00	19 000,00	0,00
		4270	Zakup usług remontowych	11 600,00	11 600,00	0,00

Dział	Rozdział	Paragraf	Treść	Stan na	Stan na	Zmiana
				dzień:04-08-14	dzień:21-08-14	Ogółem
				Ogółem	Ogółem	Ogółem
		4300	Zakup usług pozostałych	12 439,00	12 439,00	0,00
		4410	Podróże służbowe krajowe	1 500,00	1 500,00	0,00
		4430	Różne opłaty i składki	2 200,00	2 200,00	0,00
		4610	Koszty postępowania sądowego i prokuratorskiego	4 000,00	4 000,00	0,00
		4700	Szkolenia pracowników niebędących członkami korpusu służby cywilnej	1 500,00	1 500,00	0,00
<b>852</b>			<b>Pomoc społeczna</b>	<b>3 372 584,00</b>	<b>3 372 584,00</b>	<b>0,00</b>
	85201		Placówki opiekuńczo-wychowawcze	61 320,00	61 320,00	0,00
		4330	Zakup usług przez jednostki samorządu terytorialnego od innych jednostek samorządu terytorialnego	61 320,00	61 320,00	0,00
	85202		Domy pomocy społecznej	72 112,00	68 612,00	-3 500,00
		4330	Zakup usług przez jednostki samorządu terytorialnego od innych jednostek samorządu terytorialnego	72 112,00	68 612,00	-3 500,00
	85203		Ośrodki wsparcia	18 380,00	18 380,00	0,00
		2310	Dotacje celowe przekazane gminie na zadania bieżące realizowane na podstawie porozumień (umów) między jednostkami samorządu terytorialnego	17 980,00	17 980,00	0,00
		3030	Różne wydatki na rzecz osób fizycznych	400,00	400,00	0,00
	85204		Rodziny zastępcze	7 020,00	7 020,00	0,00
		3110	Świadczenia społeczne	7 020,00	7 020,00	0,00
	85205		Zadania w zakresie przeciwdziałania przemoc w rodzinie	4 600,00	4 600,00	0,00
		4210	Zakup materiałów i wyposażenia	200,00	200,00	0,00
		4240	Zakup pomocy naukowych, dydaktycznych i książek	200,00	200,00	0,00
		4300	Zakup usług pozostałych	2 200,00	2 200,00	0,00
		4700	Szkolenia pracowników niebędących członkami korpusu służby cywilnej	2 000,00	2 000,00	0,00
	85206		Wspieranie rodziny	35 654,00	35 654,00	0,00
		4010	Wynagrodzenia osobowe pracowników	27 274,00	27 274,00	0,00
		4110	Składki na ubezpieczenia społeczne	4 961,00	4 961,00	0,00
		4120	Składki na Fundusz Pracy	669,00	669,00	0,00
		4300	Zakup usług pozostałych	600,00	600,00	0,00
		4410	Podróże służbowe krajowe	1 003,00	1 003,00	0,00
		4440	Odpisy na zakładowy fundusz świadczeń socjalnych	547,00	547,00	0,00
		4700	Szkolenia pracowników niebędących członkami korpusu służby cywilnej	600,00	600,00	0,00
	85212		Świadczenia rodzinne, świadczenia z funduszu alimentacyjnego oraz składki na ubezpieczenia emerytalne i rentowe z ubezpieczenia społecznego	2 191 877,00	2 191 877,00	0,00
		2910	Zwrot dotacji oraz płatności, w tym wykorzystanych niezgodnie z przeznaczeniem lub wykorzystanych z naruszeniem procedur, o których mowa w art. 184 ustawy, pobranych nienależnie lub w nadmiernej wysokości	11 169,00	11 169,00	0,00
		3110	Świadczenia społeczne	2 027 449,00	2 027 449,00	0,00
		4010	Wynagrodzenia osobowe pracowników	50 810,00	50 810,00	0,00
		4040	Dodatkowe wynagrodzenie roczne	3 523,00	3 523,00	0,00
		4110	Składki na ubezpieczenia społeczne	77 466,00	77 466,00	0,00
		4210	Zakup materiałów i wyposażenia	3 400,00	3 400,00	0,00
		4280	Zakup usług zdrowotnych	150,00	150,00	0,00
		4300	Zakup usług pozostałych	5 000,00	5 000,00	0,00
		4440	Odpisy na zakładowy fundusz świadczeń socjalnych	1 094,00	1 094,00	0,00
		4560	Odsetki od dotacji wykorzystanych niezgodnie z przeznaczeniem lub pobranych w nadmiernej wysokości	3 124,00	3 124,00	0,00
		4580	Pozostałe odsetki	5 592,00	5 592,00	0,00
		4610	Koszty postępowania sądowego i prokuratorskiego	2 500,00	2 500,00	0,00



Dział	Rozdział	Paragraf	Treść	Stan na	Stan na	Zmiana
				dzień:04-08-14	dzień:21-08-14	Ogółem
				Ogółem	Ogółem	Ogółem
		4700	Szkolenia pracowników niebędących członkami korpusu służby cywilnej	600,00	600,00	0,00
	85213		Składki na ubezpieczenie zdrowotne opłacane za osoby pobierające niektóre świadczenia z pomocy społecznej, niektóre świadczenia rodzinne oraz za osoby uczestniczące w zajęciach w centrum integracji społecznej.	30 936,00	30 936,00	0,00
		4130	Składki na ubezpieczenie zdrowotne	30 936,00	30 936,00	0,00
	85214		Zasiłki i pomoc w naturze oraz składki na ubezpieczenia emerytalne i rentowe	122 841,00	122 841,00	0,00
		3110	Świadczenia społeczne	121 641,00	121 641,00	0,00
		4110	Składki na ubezpieczenia społeczne	1 200,00	1 200,00	0,00
	85215		Dodatki mieszkaniowe	101 800,00	101 800,00	0,00
		3110	Świadczenia społeczne	101 765,00	101 765,00	0,00
		4210	Zakup materiałów i wyposażenia	35,00	35,00	0,00
	85216		Zasiłki stałe	115 434,00	115 434,00	0,00
		2910	Zwrot dotacji oraz płatności, w tym wykorzystanych niezgodnie z przeznaczeniem lub wykorzystanych z naruszeniem procedur, o których mowa w art. 184 ustawy, pobranych nienależnie lub w nadmiernej wysokości	240,00	240,00	0,00
		3110	Świadczenia społeczne	115 194,00	115 194,00	0,00
	85219		Ośrodki pomocy społecznej	433 673,00	437 173,00	3 500,00
		3020	Wydatki osobowe niezaliczone do wynagrodzeń	1 200,00	1 200,00	0,00
		4010	Wynagrodzenia osobowe pracowników	305 709,00	305 709,00	0,00
		4040	Dodatkowe wynagrodzenie roczne	21 916,00	21 916,00	0,00
		4110	Składki na ubezpieczenia społeczne	59 244,00	59 244,00	0,00
		4120	Składki na Fundusz Pracy	7 122,00	7 122,00	0,00
		4170	Wynagrodzenia bezosobowe	3 800,00	3 800,00	0,00
		4210	Zakup materiałów i wyposażenia	4 992,00	8 492,00	3 500,00
		4240	Zakup pomocy naukowych, dydaktycznych i książek	300,00	300,00	0,00
		4280	Zakup usług zdrowotnych	950,00	950,00	0,00
		4300	Zakup usług pozostałych	10 150,00	10 150,00	0,00
		4410	Podróże służbowe krajowe	5 700,00	5 700,00	0,00
		4430	Różne opłaty i składki	300,00	300,00	0,00
		4440	Odpisy na zakładowy fundusz świadczeń socjalnych	6 440,00	6 440,00	0,00
		4610	Koszty postępowania sądowego i prokuratorskiego	350,00	350,00	0,00
		4700	Szkolenia pracowników niebędących członkami korpusu służby cywilnej	5 500,00	5 500,00	0,00
	85228		Usługi opiekuńcze i specjalistyczne usługi opiekuńcze	20 424,00	20 424,00	0,00
		4110	Składki na ubezpieczenia społeczne	3 144,00	3 144,00	0,00
		4170	Wynagrodzenia bezosobowe	17 280,00	17 280,00	0,00
	85295		Pozostała działalność	156 513,00	156 513,00	0,00
		3110	Świadczenia społeczne	155 670,00	155 670,00	0,00
		4210	Zakup materiałów i wyposażenia	843,00	843,00	0,00
<b>854</b>			<b>Edukacyjna opieka wychowawcza</b>	<b>94 070,00</b>	<b>94 070,00</b>	<b>0,00</b>
	85415		Pomoc materialna dla uczniów	94 070,00	94 070,00	0,00
		2710	Dotacja celowa na pomoc finansową udzielaną między jednostkami samorządu terytorialnego na dofinansowanie własnych zadań bieżących	5 000,00	5 000,00	0,00
		3240	Stypendia dla uczniów	89 070,00	89 070,00	0,00
<b>900</b>			<b>Gospodarka komunalna i ochrona środowiska</b>	<b>1 307 980,00</b>	<b>1 298 480,00</b>	<b>-9 500,00</b>
	90001		Gospodarka ściekowa i ochrona wód	100 000,00	60 000,00	-40 000,00
		4150	Dopłaty w spółkach prawa handlowego	100 000,00	60 000,00	-40 000,00
	90002		Gospodarka odpadami	420 000,00	420 000,00	0,00

Dział	Rozdział	Paragraf	Treść	Stan na	Stan na	Zmiana
				dzień:04-08-14	dzień:21-08-14	Ogółem
				Ogółem	Ogółem	Ogółem
		4300	Zakup usług pozostałych	420 000,00	420 000,00	0,00
	90003		Oczyszczanie miast i wsi	175 700,00	201 700,00	26 000,00
		4210	Zakup materiałów i wyposażenia	43 000,00	43 000,00	0,00
		4270	Zakup usług remontowych	10 200,00	10 200,00	0,00
		4300	Zakup usług pozostałych	3 500,00	3 500,00	0,00
		4390	Zakup usług obejmujących wykonanie ekspertyz, analiz i opinii	13 000,00	13 000,00	0,00
		6050	Wydatki inwestycyjne jednostek budżetowych	76 000,00	102 000,00	26 000,00
		6230	Dotacje celowe z budżetu na finansowanie lub dofinansowanie kosztów realizacji inwestycji i zakupów inwestycyjnych jednostek nie zaliczanych do sektora finansów publicznych	30 000,00	30 000,00	0,00
	90004		Utrzymanie zieleni w miastach i gminach	26 914,00	26 914,00	0,00
		4210	Zakup materiałów i wyposażenia	11 914,00	11 914,00	0,00
		4300	Zakup usług pozostałych	15 000,00	15 000,00	0,00
	90015		Oświetlenie ulic, placów i dróg	435 366,00	439 866,00	4 500,00
		4210	Zakup materiałów i wyposażenia	4 000,00	4 000,00	0,00
		4260	Zakup energii	124 500,00	124 500,00	0,00
		4270	Zakup usług remontowych	61 000,00	61 000,00	0,00
		4300	Zakup usług pozostałych	2 500,00	2 500,00	0,00
		6050	Wydatki inwestycyjne jednostek budżetowych	243 366,00	247 866,00	4 500,00
	90095		Pozostała działalność	150 000,00	150 000,00	0,00
		4300	Zakup usług pozostałych	50 000,00	50 000,00	0,00
		6610	Dotacje celowe przekazane gminie na inwestycje i zakupy inwestycyjne realizowane na podstawie porozumień (umów) między jednostkami samorządu terytorialnego	100 000,00	100 000,00	0,00
921			<b>Kultura i ochrona dziedzictwa narodowego</b>	<b>525 323,00</b>	<b>541 823,00</b>	<b>16 500,00</b>
	92105		Pozostałe zadania w zakresie kultury	141 992,00	156 992,00	15 000,00
		2830	Dotacja celowa z budżetu na finansowanie lub dofinansowanie zadań zleconych do realizacji pozostałym jednostkom nie zaliczanym do sektora finansów publicznych	5 000,00	5 000,00	0,00
		4110	Składki na ubezpieczenia społeczne	430,00	430,00	0,00
		4120	Składki na Fundusz Pracy	62,00	62,00	0,00
		4170	Wynagrodzenia bezosobowe	2 500,00	2 500,00	0,00
		4210	Zakup materiałów i wyposażenia	45 000,00	50 000,00	5 000,00
		4300	Zakup usług pozostałych	84 000,00	94 000,00	10 000,00
		4430	Różne opłaty i składki	5 000,00	5 000,00	0,00
	92109		Domy i ośrodki kultury, świetlice i kluby	259 297,00	260 797,00	1 500,00
		4110	Składki na ubezpieczenia społeczne	1 872,00	1 872,00	0,00
		4120	Składki na Fundusz Pracy	50,00	50,00	0,00
		4170	Wynagrodzenia bezosobowe	10 800,00	10 800,00	0,00
		4210	Zakup materiałów i wyposażenia	89 368,00	89 368,00	0,00
		4260	Zakup energii	55 000,00	55 000,00	0,00
		4270	Zakup usług remontowych	23 825,00	25 325,00	1 500,00
		4300	Zakup usług pozostałych	20 000,00	20 000,00	0,00
		4350	Zakup usług dostępu do sieci Internet	1 000,00	1 000,00	0,00
		6050	Wydatki inwestycyjne jednostek budżetowych	40 000,00	40 000,00	0,00
		6060	Wydatki na zakupy inwestycyjne jednostek budżetowych	17 382,00	17 382,00	0,00
	92116		Biblioteki	48 500,00	48 500,00	0,00
		2310	Dotacje celowe przekazane gminie na zadania bieżące realizowane na podstawie porozumień (umów) między jednostkami samorządu terytorialnego	33 500,00	33 500,00	0,00

Dział	Rozdział	Paragraf	Treść	Stan na	Stan na	Zmiana
				dzień:04-08-14	dzień:21-08-14	Ogółem
		6300	Dotacja celowa na pomoc finansową udzielaną między jednostkami samorządu terytorialnego na dofinansowanie własnych zadań inwestycyjnych i zakupów inwestycyjnych	15 000,00	15 000,00	0,00
	92195		Pozostała działalność	75 534,00	75 534,00	0,00
		4110	Składki na ubezpieczenia społeczne	640,00	640,00	0,00
		4170	Wynagrodzenia bezosobowe	3 700,00	3 700,00	0,00
		4210	Zakup materiałów i wyposażenia	6 000,00	6 000,00	0,00
		4260	Zakup energii	1 480,00	1 480,00	0,00
		4300	Zakup usług pozostałych	13 000,00	13 000,00	0,00
		6050	Wydatki inwestycyjne jednostek budżetowych	34 697,00	34 697,00	0,00
		6060	Wydatki na zakupy inwestycyjne jednostek budżetowych	16 017,00	16 017,00	0,00
926			<b>Kultura fizyczna</b>	<b>552 500,00</b>	<b>600 500,00</b>	<b>48 000,00</b>
	92601		Obiekty sportowe	493 500,00	541 500,00	48 000,00
		4210	Zakup materiałów i wyposażenia	20 000,00	20 000,00	0,00
		4260	Zakup energii	3 000,00	3 000,00	0,00
		4270	Zakup usług remontowych	6 000,00	6 000,00	0,00
		4300	Zakup usług pozostałych	48 000,00	68 000,00	20 000,00
		4360	Oplaty z tytułu zakupu usług telekomunikacyjnych świadczonych w ruchomej publicznej sieci telefonicznej	500,00	500,00	0,00
		6050	Wydatki inwestycyjne jednostek budżetowych	60 000,00	70 000,00	10 000,00
		6058	Wydatki inwestycyjne jednostek budżetowych	158 578,00	180 578,00	22 000,00
		6059	Wydatki inwestycyjne jednostek budżetowych	197 422,00	193 422,00	-4 000,00
	92605		Zadania w zakresie kultury fizycznej	45 000,00	45 000,00	0,00
		2360	Dotacje celowe z budżetu jednostki samorządu terytorialnego, udzielone w trybie art. 221 ustawy, na finansowanie lub dofinansowanie zadań zleconych do realizacji organizacjom prowadzącym działalność pożytku publicznego	45 000,00	45 000,00	0,00
	92695		Pozostała działalność	14 000,00	14 000,00	0,00
		4170	Wynagrodzenia bezosobowe	2 000,00	2 000,00	0,00
		4210	Zakup materiałów i wyposażenia	10 000,00	10 000,00	0,00
		4300	Zakup usług pozostałych	2 000,00	2 000,00	0,00

**Razem 19 378 996,09 19 374 996,09 -4 000,00**

Załącznik nr 3  
do Uchwały nr XXXVI/ /14  
Rady Gminy w Chodzieży  
z dnia 21 sierpnia 2014 r.

**Przychody i rozchody  
związane z finansowaniem deficytu budżetowego  
w roku 2014**

Przychody, rozchody	Klasyfikacja przychodów i rozchodów	Plan	Zwiększenia	Zmniejszenia	Plan po zmianach
<b>I Przychody</b>		<b>2.522.802,00</b>	<b>107.955,22</b>	<b>0</b>	<b>2.630.757,22</b>
- wolne środki o których mowa w art. 217 ust. 2 pkt 6 ustawy	§ 950	1.022.802,00	107.955,22	0	1.130.757,22
- przelewy z rachunku lokat	§ 994	1.500.000,00	0	0	1.500.000,00
<b>II Rozchody</b>		<b>910.393,00</b>	<b>0</b>	<b>0</b>	<b>910.393,00</b>
- spłata otrzymanych krajowych pożyczek i kredytów	§ 992	910.393,00			910.393,00
<b>FINANSOWANIE (przychody – rozchody)</b>		<b>1.501.782,00</b>	<b>107.955,22</b>	<b>0</b>	<b>1.720.364,22</b>



## Plan wydatków na zadania inwestycyjne gminy na rok 2014

Dział	Rozdział	Paragraf	Treść	Stan na	Stan na	Zmiana
				dzień:04-08-14	dzień:21-08-14	Ogółem
				Ogółem	Ogółem	Ogółem
<b>010</b>			<b>Rolnictwo i łowiectwo</b>	<b>320 000,00</b>	<b>335 000,00</b>	<b>15 000,00</b>
	01010		Infrastruktura wodociągowa i sanitacyjna wsi	320 000,00	335 000,00	15 000,00
		6010	Wydatki na zakup i objęcie akcji, wniesienie wkładów do spółek prawa handlowego oraz na uzupełnienie funduszy statutowych banków państwowych i innych instytucji finansowych	210 000,00	210 000,00	0,00
			MWiK - wniesienie wkładu do spółki	210 000,00	210 000,00	0,00
		6050	Wydatki inwestycyjne jednostek budżetowych	110 000,00	125 000,00	15 000,00
			Rataje, os. Wichrowe Wzgórze - budowa odwodnienia drogi	110 000,00	125 000,00	15 000,00
<b>600</b>			<b>Transport i łączność</b>	<b>3 548 659,00</b>	<b>3 434 659,00</b>	<b>-114 000,00</b>
	60016		Drogi publiczne gminne	3 548 659,00	3 434 659,00	-114 000,00
		6050	Wydatki inwestycyjne jednostek budżetowych	3 500 659,00	3 386 659,00	-114 000,00
			Konstantynowo (Rudki) - budowa drogi (dz. 38)	734,00	734,00	0,00
			Nietuszkowo - budowa drogi	1 750 000,00	1 650 000,00	-100 000,00
			Rataje - chodnik wzdłuż drogi (dz. 347, od dz.462 do 482)	6 000,00	27 000,00	21 000,00
			Rataje, os. Dębowa - budowa chodnika	0,00	20 000,00	20 000,00
			Rataje, os. Dębowa - budowa drogi	400 000,00	345 000,00	-55 000,00
			Rataje, os. Zielone Wzgórze - budowa drogi (dz. 402)	200 000,00	200 000,00	0,00
			Stróżewice - droga dojazdowa do pól (dz.28)	530 000,00	530 000,00	0,00
			Stróżewo - droga dojazdowa do pól	460 000,00	460 000,00	0,00
			Stróżewo - parking przy świetlicy wiejskiej	18 000,00	18 000,00	0,00
			Strzelce - budowa drogi (dz. 1/7 k/Zakładu Rolnego)	80 000,00	80 000,00	0,00
			Zacharzyn - ułożenie kostki polbrukowej przy placu zabaw	55 925,00	55 925,00	0,00
		6058	Wydatki inwestycyjne jednostek budżetowych	25 000,00	25 000,00	0,00
			Oleśnica - wykonanie malej infrastruktury	25 000,00	25 000,00	0,00
		6059	Wydatki inwestycyjne jednostek budżetowych	23 000,00	23 000,00	0,00
			Oleśnica - wykonanie malej infrastruktury	23 000,00	23 000,00	0,00
<b>700</b>			<b>Gospodarka mieszkaniowa</b>	<b>190 000,00</b>	<b>190 000,00</b>	<b>0,00</b>
	70005		Gospodarka gruntami i nieruchomościami	190 000,00	190 000,00	0,00
		6050	Wydatki inwestycyjne jednostek budżetowych	50 000,00	50 000,00	0,00
			Milcz - adaptacja pomieszczenia gospodarczego na lokal komunalny	50 000,00	50 000,00	0,00
		6060	Wydatki na zakupy inwestycyjne jednostek budżetowych	140 000,00	140 000,00	0,00
			Strzelecin - wykup gruntu	125 000,00	125 000,00	0,00
			Zakup gruntu	15 000,00	15 000,00	0,00
<b>710</b>			<b>Działalność usługowa</b>	<b>15 000,00</b>	<b>15 000,00</b>	<b>0,00</b>
	71035		Cmentarze	15 000,00	15 000,00	0,00
		6050	Wydatki Inwestycyjne jednostek budżetowych	15 000,00	15 000,00	0,00
			Strzelce - cmentarz	15 000,00	15 000,00	0,00
<b>750</b>			<b>Administracja publiczna</b>	<b>76 000,00</b>	<b>76 000,00</b>	<b>0,00</b>
	75023		Urzędy gmin (miast i miast na prawach powiatu)	76 000,00	76 000,00	0,00

Dział	Rozdział	Paragraf	Treść	Stan na	Stan na	Zmiana
				dzień:04-08-14	dzień:21-08-14	Ogółem
		6050	Wydatki inwestycyjne jednostek budżetowych	65 000,00	65 000,00	0,00
			Parking przy budynku UG wraz z kanalizacją deszczową	65 000,00	65 000,00	0,00
		6060	Wydatki na zakupy inwestycyjne jednostek budżetowych	11 000,00	11 000,00	0,00
			UG - klimatyzacja	11 000,00	11 000,00	0,00
<b>754</b>			<b>Bezpieczeństwo publiczne i ochrona przeciwpożarowa</b>	<b>140 500,00</b>	<b>140 500,00</b>	<b>0,00</b>
	75410		Komendy wojewódzkie Państwowej Straży Pożarnej	20 000,00	20 000,00	0,00
		6170	Wpłaty jednostek na państwowy fundusz celowy na finansowanie i dofinansowanie zadań inwestycyjnych	20 000,00	20 000,00	0,00
			Zakup sprzętu p-poż dla KPPSP w Chodzieży	20 000,00	20 000,00	0,00
	75412		Ochotnicze straże pożarne	120 500,00	120 500,00	0,00
		6230	Dotacje celowe z budżetu na finansowanie lub dofinansowanie kosztów realizacji inwestycji i zakupów inwestycyjnych jednostek nie zaliczanych do sektora finansów publicznych	120 500,00	120 500,00	0,00
			OSP Miłcz - dofinansowanie zakupu samochodu ratowniczo-gaśniczego ciężkiego	114 000,00	114 000,00	0,00
			OSP Zacharzyn - instalacja alarmowania selektywnego	6 500,00	6 500,00	0,00
<b>801</b>			<b>Oświata i wychowanie</b>	<b>61 000,00</b>	<b>61 000,00</b>	<b>0,00</b>
	80101		Szkoły podstawowe	11 000,00	11 000,00	0,00
		6050	Wydatki inwestycyjne jednostek budżetowych	11 000,00	11 000,00	0,00
			SP_Oleśnica - elewacja budynku szkoły	6 000,00	6 000,00	0,00
			ZSP_podeście z polbruku	5 000,00	5 000,00	0,00
	80113		Dowożenie uczniów do szkół	50 000,00	50 000,00	0,00
		6060	Wydatki na zakupy inwestycyjne jednostek budżetowych	50 000,00	50 000,00	0,00
			Zakup samochodu do przewozu osób niepełnosprawnych	50 000,00	50 000,00	0,00
<b>900</b>			<b>Gospodarka komunalna i ochrona środowiska</b>	<b>449 366,00</b>	<b>479 866,00</b>	<b>30 500,00</b>
	90003		Oczyszczanie miast i wsi	106 000,00	132 000,00	26 000,00
		6050	Wydatki inwestycyjne jednostek budżetowych	76 000,00	102 000,00	26 000,00
			Dach nad PSZOK w Kamionce	76 000,00	76 000,00	0,00
			Stróżewice, budynek nr 22 - budowa przydomowej oczyszczalni	0,00	26 000,00	26 000,00
		6230	Dotacje celowe z budżetu na finansowanie lub dofinansowanie kosztów realizacji inwestycji i zakupów inwestycyjnych jednostek nie zaliczanych do sektora finansów publicznych	30 000,00	30 000,00	0,00
			Dofinansowanie budowy przydomowych oczyszczalni	30 000,00	30 000,00	0,00
	90015		Oświetlenie ulic, placów i dróg	243 366,00	247 866,00	4 500,00
		6050	Wydatki inwestycyjne jednostek budżetowych	243 366,00	247 866,00	4 500,00
			Oleśnica - oświetlenie drogowe (dz. 92/42)	15 000,00	15 000,00	0,00
			Oleśnica - oświetlenie przy drodze do terenów budowlanych (k/lasu)	40 000,00	40 000,00	0,00
			Oświetlenie we wsi Podanin	6 000,00	6 000,00	0,00
			Oświetlenie we wsi Słomki	11 886,00	11 886,00	0,00
			Podanin - oświetlenie ścieżki pieszo-rowerowej	480,00	480,00	0,00
			Rataje, ul. Skryta - oświetlenie drogowe	0,00	4 500,00	4 500,00
			Stróżewo - oświetlenie przy drodze do boiska	35 000,00	35 000,00	0,00
			Stróżewo -budowa oświetlenia boiska	135 000,00	135 000,00	0,00
	90095		Pozostała działalność	100 000,00	100 000,00	0,00
		6610	Dotacje celowe przekazane gminie na inwestycje i zakupy inwestycyjne realizowane na podstawie porozumień (umów) między jednostkami samorządu terytorialnego	100 000,00	100 000,00	0,00
			Budowa ogólnodostępnej miejsko-wiejskiej plaży nad jeziorem Mlejskim (lokalizacja ul. Jeziorna)	100 000,00	100 000,00	0,00
<b>921</b>			<b>Kultura i ochrona dziedzictwa narodowego</b>	<b>123 096,00</b>	<b>123 096,00</b>	<b>0,00</b>
	92109		Domy i ośrodki kultury, świetlice i kluby	57 382,00	57 382,00	0,00

Dział	Rozdział	Paragraf	Treść	Stan na	Stan na	Zmiana
				dzień:04-08-14	dzień:21-08-14	Ogółem
				Ogółem	Ogółem	Ogółem
		6050	Wydatki inwestycyjne jednostek budżetowych	40 000,00	40 000,00	0,00
			Nietuszkowo - budowa świetlicy wiejskiej	40 000,00	40 000,00	0,00
		6060	Wydatki na zakupy inwestycyjne jednostek budżetowych	17 382,00	17 382,00	0,00
			Doposażenie świetlic wiejskich	11 882,00	11 882,00	0,00
			Strzelce - monitoring w świetlicy wiejskiej	5 500,00	5 500,00	0,00
	92116		Biblioteki	15 000,00	15 000,00	0,00
		6300	Dotacja celowa na pomoc finansową udzielaną między jednostkami samorządu terytorialnego na dofinansowanie własnych zadań inwestycyjnych i zakupów inwestycyjnych	15 000,00	15 000,00	0,00
			Dofinansowanie budowy budynku filii bibliotecznej w Radwankach	15 000,00	15 000,00	0,00
	92195		Pozostała działalność	50 714,00	50 714,00	0,00
		6050	Wydatki inwestycyjne jednostek budżetowych	34 697,00	34 697,00	0,00
			Pietronki - ogrodzenie placu zabaw	13 787,00	13 787,00	0,00
			Stróżewice - ogrodzenie placu zabaw	20 910,00	20 910,00	0,00
		6060	Wydatki na zakupy inwestycyjne jednostek budżetowych	16 017,00	16 017,00	0,00
			Nietuszkowo - monitoring na placu zabaw	4 500,00	4 500,00	0,00
			Podanin - doposażenie placu zabaw	11 517,00	11 517,00	0,00
<b>926</b>			<b>Kultura fizyczna</b>	<b>416 000,00</b>	<b>444 000,00</b>	<b>28 000,00</b>
	92601		Obiekty sportowe	416 000,00	444 000,00	28 000,00
		6050	Wydatki inwestycyjne jednostek budżetowych	60 000,00	70 000,00	10 000,00
			Stróżewo - modernizacja stadionu (trybuny)	60 000,00	70 000,00	10 000,00
			Strzelce - budowa boiska wielofunkcyjnego	0,00	0,00	0,00
		6058	Wydatki inwestycyjne jednostek budżetowych	158 578,00	180 578,00	22 000,00
			Rataje - budowa siłowni terenowej	0,00	22 000,00	22 000,00
			Strzelce - budowa boiska wielofunkcyjnego	158 578,00	158 578,00	0,00
		6059	Wydatki inwestycyjne jednostek budżetowych	197 422,00	193 422,00	-4 000,00
			Rataje - budowa siłowni terenowej	0,00	16 000,00	16 000,00
			Strzelce - budowa boiska wielofunkcyjnego	197 422,00	177 422,00	-20 000,00
<b>Razem</b>				<b>5 339 621,00</b>	<b>5 299 121,00</b>	<b>-40 500,00</b>





## Dochody i wydatki związane z realizacją zadań jednostek samorządu terytorialnego

### 1. Dotacje celowe otrzymane z budżetu państwa i wydatki nimi finansowane związane z realizacją zadań własnych bieżących

Dział	Rozdział	Treść	DOCHODY		Dział	Rozdział	WYDATKI	
			§	kwota			§	kwota
758		<b>Różne rozliczenia</b>		<b>33 668,27</b>	750		<b>8 800,00</b>	
	75814	Różne rozliczenia finansowe		33 668,27		75075	8 800,00	
		zwrot części wydatków wykonanych w ramach funduszu sołeckiego w 2013 r.	2030	33 668,27		4210	8 800,00	
					921		24 868,27	
						92109	24 868,27	
						4210	24 868,27	
801		<b>Oświata i wychowanie</b>		<b>227 098,00</b>	801		<b>227 098,00</b>	
	80103	Oddziały przedszkolne w szkołach podstawowych		103 885,00		80103	103 885,00	
		dofinansowanie z budżetu państwa zadań własnych w zakresie wychowania przedszkolnego	2030	103 885,00		4010	103 885,00	
	80104	Przedszola		74 894,00		80104	74 894,00	
		dofinansowanie z budżetu państwa zadań własnych w zakresie wychowania przedszkolnego	2030	74 894,00		4010	74 894,00	
	80106	Inne formy wychowania przedszkolnego		48 319,00		80106	48 319,00	
		dofinansowanie z budżetu państwa zadań własnych w zakresie wychowania przedszkolnego	2030	48 319,00		4010	48 319,00	
852		<b>Pomoc społeczna</b>		<b>263 489,00</b>	852		<b>263 489,00</b>	
	85208	Wspieranie rodziny		13 519,00		85208	13 519,00	
		dofinansowanie programu wspierania rodziny i systemu pieczy zastępczej na rok 2014 "Asystent rodziny"	2030	13 519,00		4010	11 206,00	
						4110	2 036,00	
						4120	275,00	
	85213	Zasiłki i pomoc w naturze oraz składki na ubezpieczenia emerytalne i rentowe		11 438,00		85213	11 438,00	
		ubezpieczenie zdrowotne opłacane z pomocy społecznej za osoby pobierające zasiłki stałe	2030	11 438,00		4130	11 438,00	
	85214	Zasiłki i pomoc w naturze oraz składki na ubezpieczenia emerytalne i		37 589,00		85214	37 589,00	
		wypłata zasiłków okresowych	2030	37 589,00		3110	37 589,00	
	85216	Zasiłki rodzinne, pielęgnacyjne i wychowawcze		115 194,00		85216	115 194,00	
		wypłata zasiłków stałych	2030	115 194,00		3110	115 194,00	
	85219	Ośrodki pomocy społecznej		40 049,00		85219	40 049,00	
		dofinansowanie kosztów utrzymania ośrodka pomocy społecznej	2030	40 049,00		4010	38 000,00	
						4110	2 000,00	
						4210	49,00	
	85295	Pozostała działalność		45 700,00		85295	45 700,00	
		dofinansowanie realizacji programu wieloletniego "Pomoc państwa w zakresie dożywiania	2030	45 700,00		3110	45 700,00	
854		<b>Edukacyjna opieka wychowawcza</b>		<b>55 266,00</b>	854		<b>55 266,00</b>	
	85415	Pomoc materialna dla uczniów		55 266,00		85415	55 266,00	
		stypendia	2030	55 266,00		3240	55 266,00	
		<b>Razem</b>		<b>579 511,27</b>		<b>x</b>	<b>554 643,00</b>	

### 2. Dotacje celowe otrzymane z budżetu państwa i wydatki nimi finansowane związane z realizacją zadań własnych majątkowych

Dział	Rozdział	Treść	DOCHODY		Dział	Rozdział	WYDATKI	
			§	kwota			§	kwota
600		<b>Transport i łączność</b>		<b>698 844,00</b>	600		<b>698 844,00</b>	
	60016	Drogi publiczne gminne		698 844,00		60016	698 844,00	
		dotacja celowa z budżetu państwa - w ramach programu wieloletniego pn "Narodowy program przebudowy dróg lokalnych - Etap II Bezpieczeństwo-Dostępność-Rozwój" na realizację zadania pn. "Nietuszkowo - budowa drogi"	6330	698 844,00		6050	698 844,00	
758		<b>Różne rozliczenia</b>		<b>21 318,51</b>	921		<b>21 318,51</b>	
	75814	Różne rozliczenia finansowe		21 318,51		92195	21 318,51	
		zwrot części wydatków wykonanych w ramach funduszu sołeckiego w 2013 r.	6330	21 318,51		6050	11 704,00	
						6060	9 614,51	
		<b>Razem</b>		<b>720 162,51</b>		<b>x</b>	<b>720 162,51</b>	



2. Dochody i wydatki na zadania realizowane w drodze umów i porozumień między jst.

Dział	Rozdział	Treść	DOCHODY		Dział	Rozdział	WYDATKI	
			§	kwota			§	kwota
600		<b>Transport i łączność</b>		<b>117 500,00</b>	600			<b>117 500,00</b>
	60016	Drogi publiczne gminne		117 500,00		60016		117 500,00
		dotacja celowa ze środków Powiatu Chodzieskiego na realizację zadania pn "Nieluszkowo - budowa drogi"	6300	5 000,00			6050	5 000,00
		dotacja celowa ze środków budżetu Województwa Wielkopolskiego na dofinansowanie budowy dróg dojazdowych do gruntów rolnych - obręb Stróżewo, Stróżewice	6630	107 500,00			6050	107 500,00
801		<b>Oświata i wychowanie</b>		<b>73 800,00</b>	801			<b>73 800,00</b>
	80113	Dowozenie uczniów do szkół		73 800,00		80113		73 800,00
		dotacja celowa otrzymana z tytułu pomocy finansowej udzielanej między jednostkami samorządu terytorialnego na dofinansowanie kosztów dowozu uczniów z terenu gminy do Gimnazjum w Rałajach	2710	73 800,00			4300	73 800,00
921		<b>Kultura i ochrona dziedzictwa narodowego</b>		<b>8 000,00</b>	921			<b>8 000,00</b>
	92105	Pozostałe zadania w zakresie kultury		8 000,00		92105		8 000,00
		dotacja celowa z Powiatu Chodzieskiego na organizację dożynek powiatowych	2320	8 000,00			4300	8 000,00
<b>Razem</b>				<b>199 300,00</b>			<b>x</b>	<b>199 300,00</b>



**Uzasadnienie**  
**do Uchwały Nr XXXVI/ 14**  
**Rady Gminy Chodzież**  
**z dnia 21 sierpnia 2014 roku**

**w sprawie zmiany uchwały budżetowej gminy Chodzież na rok 2014.**

Dochody ulegają zmianie w następujących działach:

- **w dziale 600 – Transport i łączność** – zmniejsza się plan dochodów o kwotę: 195.910 zł, zmiana dotyczy zmniejszenia środków na dofinansowanie budowy drogi w Nietuszkowie (zgodnie z pismem Wojewody Wielkopolskiego FB-I.3111.241.2014.3 z dnia 29 lipca 2014 r.);
- **w dziale 700 – Gospodarka mieszkaniowa** – zwiększa się plan dochodów o kwotę: 6.968 zł, zmiana dotyczy wprowadzenia środków związanych z udziałem mieszkańca w kosztach remontu dachu na budynku komunalnym w Pietronkach 4;
- **w dziale 758 – Różne rozliczenia** – zwiększa się plan dochodów o kwotę: 54.986,78 zł, zmiana dotyczy wprowadzenia środków przeznaczonych na zwrot części wydatków wykonanych w ramach funduszu sołeckiego w roku 2013 (zgodnie z pismem Wojewody Wielkopolskiego FB-I.3111.251.2014.3 z dnia 8 sierpnia 2014 r.);
- **w dziale 926 – Kultura fizyczna** – zwiększa się plan dochodów o kwotę: 22.000 zł, zmiana dotyczy wprowadzenia środków pomocy finansowej na zadanie pn. „Rataje – budowa siłowni terenowej”, z zakresu małych projektów, objętego PROW na lata 2007-2013 (zgodnie z umową nr 02391-6930-UM1540093/14 z dnia 25 lipca 2014 r.)

Wydatki ulegają zmianie w następujących działach:

- **w dziale 010 – Rolnictwo i łowiectwo** – zwiększa się plan wydatków o kwotę: 15.000 zł, zmiana dotyczy zwiększenia środków na realizację zadania pn. „Rataje, os. Wichrowe Wzgórze – budowa odwodnienia drogi”;
- **w dziale 600 – Transport i łączność** – zmniejsza się plan wydatków o kwotę: 114.000 zł, zmiany dotyczą umniejszenia nakładów na realizację zadań: pn. „Nietuszkowo – budowa drogi” (100.000 zł), pn. „Rataje, os. Dębowe – budowa drogi” (55.000 zł) oraz wprowadzenia środków na realizację inwestycji pn. „Rataje, os. Dębowe – budowa chodnika” (20.000 zł) i zwiększenia środków na przedsięwzięcie pn. „Rataje – chodnik wzdłuż drogi (dz. 347, od dz.462 do 482) o kwotę: 21.000 zł;
- **w dziale 700 – Gospodarka mieszkaniowa** – zwiększa się plan wydatków o kwotę: 22.000 zł, zmiana dotyczy wprowadzenia środków na remont elewacji i wymianę rynien budynku komunalnym w Milczu 79 oraz remont dachu i wymianę rynien w budynku komunalnym w Pietronkach 4 (25.000 zł) oraz umniejszenia planu wydatków na wypłatę odszkodowań z tytułu nabycia działek pod drogi publiczne w kwocie: 3.000 zł (nie przewiduje się wypłaty środków);
- **w dziale 710 – Działalność usługowa** – zwiększa się plan wydatków o kwotę: 15.000 zł, na koszty związane z opracowaniem projektów planów zagospodarowania przestrzennego, opracowaniem map do celów projektowych oraz zamieszczeniem - wynikających z przepisów prawa - ogłoszeń w prasie;
- **w dziale 801 – Oświata i wychowanie** – zwiększa się plan wydatków o kwotę: 3.000 zł, zmiana dotyczy zwiększenia środków na remont autobusu w ZSP w Stróżewie, w związku z wyższymi niż przewidywano kosztami naprawy, pozostałe zmiany to przesunięcia planowanych kwot między §§ wydatków w ramach działu;
- **w dziale 900 – Gospodarka komunalna i ochrona środowiska** – zmniejsza się plan wydatków o kwotę: 9.500 zł, zmiany dotyczą umniejszenia środków na dopłaty do spółki MWiK (40.000 zł),

wprowadzenia środków na budowę przydomowej oczyszczalni ścieków w Stróżewicach, budynek 22, w kwocie 26.000 zł oraz na realizację zadania pn. „Rataje, ul. Skryta – oświetlenie drogowe” (4.500 zł);

- w dziale 921 – *Kultura i ochrona dziedzictwa narodowego* – zwiększa się plan wydatków o kwotę: 16.500 zł, zmiany dotyczą zwiększenia środków na organizację dożynek (15.000 zł) oraz remont komina w świetlicy wiejskiej w Podaninie (1.500 zł);
- w dziale 926 – *Kultura fizyczna* – zwiększa się plan wydatków o kwotę: 48.000 zł, zmiany dotyczą: wprowadzenia środków na utwardzenie z kostki terenu przy boisku sportowym w Stróżewie (20.000 zł); zwiększenia nakładów na zadanie pn. „Stróżewo – modernizacja stadionu (trybuny)” w kwocie: 10.000 zł; wprowadzenia środków na realizację przedsięwzięcia związanego z budową siłowni terenowej w Ratajach (38.000 zł) oraz umniejszenia nakładów na budowę boiska wielofunkcyjnego w Strzelcach (20.000 zł).

Pozostałe zmiany to przesunięcia między §§ wydatków w ramach działu i posiadanych środków.